

**Středočeský kraj**

# Obnova země knížat a králů 2

## Strategie CLLD



**Přemyslovské střední Čechy o.p.s.**

## Obsah

1. Úvod – představení místního partnerství.....	4
1. 1. Identifikace MAS.....	4
1. 2. Přehled zakladatelů a partnerů společnosti (k 30. 6. 2015).....	6
1. 3. Přehled členů místního partnerství (k 30. 6. 2015).....	7
1. 4. Vymezení území.....	10
1. 5. Historie a zkušenosti místního partnerství.....	13
1. 6. Podklady pro zpracování SCLLD.....	18
2. Analytická část.....	21
2. 1. Vyhodnocení stávajícího potenciálu.....	21
2.1.1. Demografické údaje .....	21
2.1.2. Ekonomika a zaměstnanost.....	26
2.1.3. Nezaměstnanost a sociální vyloučení.....	27
2.1.4. Technická infrastruktura .....	33
2.1.5. Doprava .....	34
2.1.6. Školství.....	38
2.1.7. Další občanská vybavenost.....	40
2.1.8. Životní prostředí .....	44
2.1.9. Život v obcích.....	<b>Chyba! Záložka není definována.</b>
2. 2. Rozvojový potenciál.....	<b>Chyba! Záložka není definována.</b>
2. 3. Analýza rozvojových potřeb .....	<b>Chyba! Záložka není definována.</b>
2. 4. Silné a slabé stránky území z pohledu odborníků .....	<b>Chyba! Záložka není definována.</b>
2. 5. SWOT analýza území Přemyslovských středních Čech.....	<b>Chyba! Záložka není definována.</b>
3. Strategická část.....	<b>Chyba! Záložka není definována.</b>
3. 1. Mise .....	<b>Chyba! Záložka není definována.</b>
3. 2. Vize, prioritní oblasti a cíle .....	<b>Chyba! Záložka není definována.</b>
3. 3. Vazba na strategické dokumenty .....	<b>Chyba! Záložka není definována.</b>
3. 4. Integrační prvky strategie.....	<b>Chyba! Záložka není definována.</b>
3. 5. Inovativní prvky .....	<b>Chyba! Záložka není definována.</b>
3. 6. Rovné příležitosti a udržitelný rozvoj .....	<b>Chyba! Záložka není definována.</b>
3. 7. Měřitelné indikátory výstupu a výsledku .....	<b>Chyba! Záložka není definována.</b>
3. 8. Výběr konkrétních opatření pro naplnění stanovených cílů ....	<b>Chyba! Záložka není definována.</b>
3. 9. Akční plán – popis programových rámců a v nich obsažených opatření CLLD.....	<b>Chyba! Záložka není definována.</b>
3.9.1. Základní rozvaha.....	<b>Chyba! Záložka není definována.</b>
3.9.2. Programový rámec Program rozvoje venkova .....	<b>Chyba! Záložka není definována.</b>
3.9.3. Programový rámec Operační program Zaměstnanost .....	<b>Chyba! Záložka není definována.</b>
3.9.4. Programový rámec Integrovaný regionální operační program.....	<b>Chyba! Záložka není definována.</b>
3.9.5. Projekty MAS a projekty spolupráce .....	<b>Chyba! Záložka není definována.</b>
3. 10. Popis integrovaného přístupu napříč rámci .....	<b>Chyba! Záložka není definována.</b>
4. Implementační část .....	<b>Chyba! Záložka není definována.</b>

- 4. 1. Základní koncepce ..... **Chyba! Záložka není definována.**
- 4. 2. Implementační proces na úrovni MAS ..... **Chyba! Záložka není definována.**
  - 4.2.1. Vyhlášení výzev a příjem a kontrola žádostí..... **Chyba! Záložka není definována.**
  - 4.2.2. Monitorování realizace jednotlivých integrovaných projektů ..... **Chyba! Záložka není definována.**
  - 4.2.3. Průběžné monitorování realizace strategie CLLD..... **Chyba! Záložka není definována.**
  - 4.2.4. Reportovací povinnost nositele CLLD..... **Chyba! Záložka není definována.**
  - 4.2.5. Evaluace..... **Chyba! Záložka není definována.**
  - 4.2.6. Nakládání s dokumenty ..... **Chyba! Záložka není definována.**
- 4. 3. Komunikace a animace v území ..... **Chyba! Záložka není definována.**
- 4. 4. Spolupráce MAS na národní a mezinárodní úrovni..... **Chyba! Záložka není definována.**
- 5. Přílohy..... **Chyba! Záložka není definována.**
  - Příloha č. 1: Časový harmonogram a finanční plán ..... **Chyba! Záložka není definována.**
  - Příloha č. 2: Mapa území a seznam obcí ..... **Chyba! Záložka není definována.**
  - Příloha č. 3: Popis postupu zapojení komunity do vypracování strategie ..... **Chyba! Záložka není definována.**
  - Příloha č. 4: Analýza rizik ..... **Chyba! Záložka není definována.**
  - Příloha č. 5: Principy pro určení preferenčních kritérií MAS ..... **Chyba! Záložka není definována.**
  - Příloha č. 6: Čestné prohlášení statutárního zástupce MAS ..... **Chyba! Záložka není definována.**
- 6. Nepovinné přílohy ..... **Chyba! Záložka není definována.**
  - Nepovinná příloha č. 1: Vybrané kulturní památky v území ..... **Chyba! Záložka není definována.**
  - Nepovinná příloha č. 2: Přírodní parky, přírodní památky a lokality NATURA 2000.... **Chyba! Záložka není definována.**

# 1. Úvod – představení místního partnerství

## 1. 1. Identifikace MAS

**Název:** Přemyslovské střední Čechy o.p.s.

**Právní forma:** obecně prospěšná společnost

**Založení:** 11. 3. 2004 ve Slaném jako z. s. p. o., nástupnická o. p. s. byla do rejstříku obecně prospěšných společností zapsána 28. 3. 2011

**Zapsáno:** v rejstříku o.p.s., oddíl O, složka č. 802, č.j. 21487/2011

**Sídlo:** Wilsonova 599, 274 01 Slaný

**IČ:** 24828815

**Bankovní spojení:** ČS, a.s., pobočka Kladno

**Číslo účtu:** 407 422 379/0800

**Statutární zástupce:** Jaroslava Saifrtová, DiS., ředitelka o.p.s , tel.: 606 605 202,

e-mail: [jaroslava.saifrtova@centrum.cz](mailto:jaroslava.saifrtova@centrum.cz)

e-mail: [info@premyslovci.cz](mailto:info@premyslovci.cz)

**web:** [www.premyslovci.cz](http://www.premyslovci.cz)

**Datová schránka:** q234iug

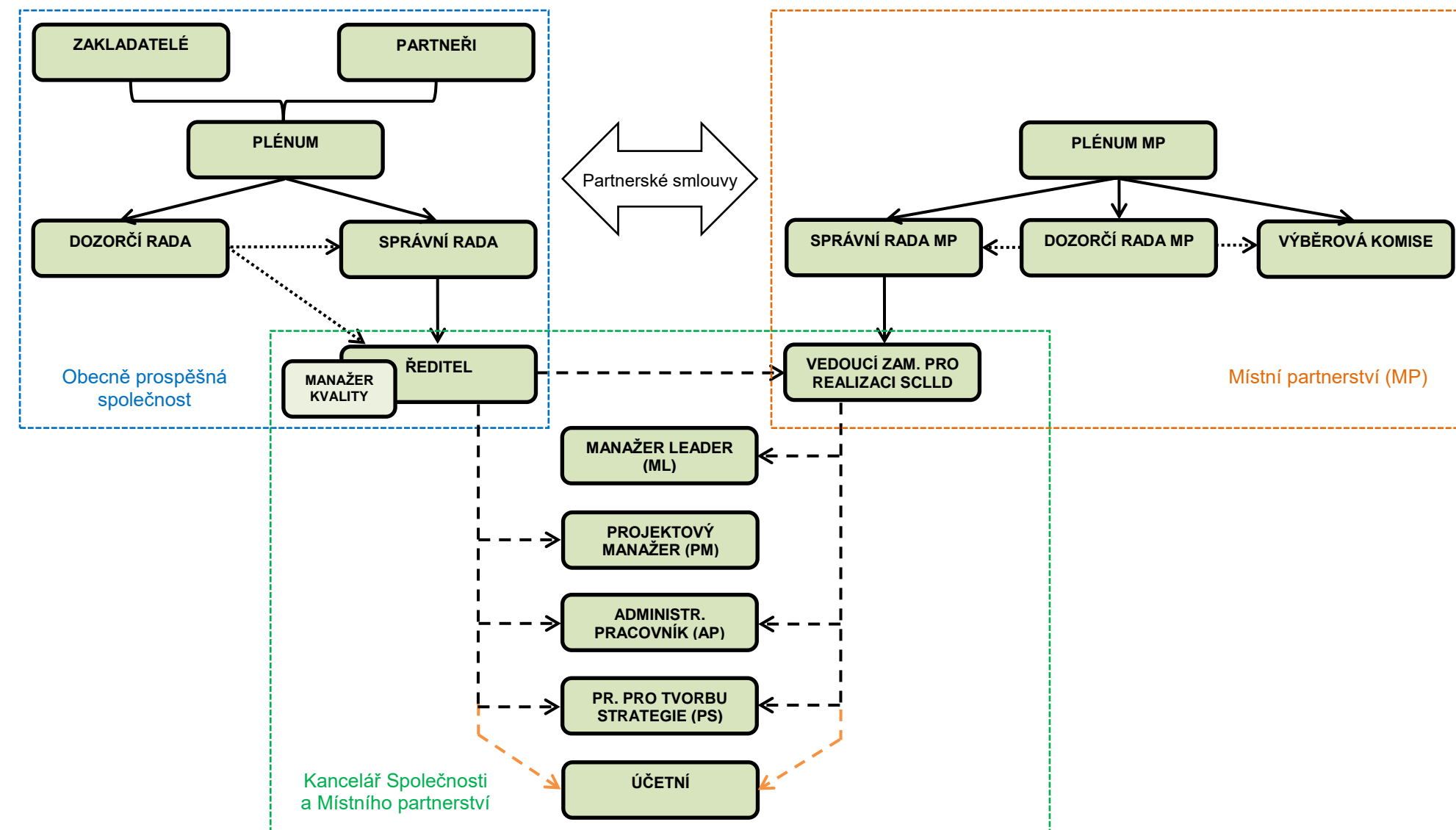
Činnost obecně prospěšné společnosti se řídí zákonem 248/1995 Sb. ve znění pozdějších předpisů, druh poskytovaných služeb je popsán v základní listině.

Společnost poskytuje tyto obecně prospěšné služby:

- Podpora systematického rozvoje regionu - rozvoj infrastruktury, služeb, kultury, sportu a rozvoj kulturního a historického vědomí obyvatele regionu.
- Podpora a koordinace projektů, které jsou v souladu s přijatou integrovanou rozvojovou strategií a strategickým plánem.
- Komunitně vedený místní rozvoj uskutečňovaný na základě Strategie komunitně vedeného místního rozvoje (SCLLD) prostřednictvím místního partnerství.
- Ochrana životního prostředí a podpora multifunkčního zemědělství ve všech jeho formách se zvláštním zřetelem k obnovitelným zdrojům energií a biotechnologií.
- Podpora malého a středního podnikání regionu s cílem vytváření nových pracovních příležitostí.
- Koordinace tvorby podmínek pro rozvoj informační základny regionu.
- Propagace regionu Přemyslovských středních Čech, jeho kulturního a přírodního dědictví a turistického a podnikatelského potenciálu.
- Podpora rozvoje a spolupráce neziskového sektoru v rámci regionu.
- Spolupráce s nadacemi, občanskými sdruženími, podnikateli a jinými organizacemi za účelem podpory všestranného rozvoje regionu Přemyslovské střední Čechy.
- Spolupráce s národními či mezinárodními orgány, institucemi a spolky za účelem rozvoje regionu Přemyslovské střední Čechy.

Pravidla fungování obecně prospěšné společnosti upravuje statut, který schvaluje a upravuje správní rada. Statut vymezuje činnost orgánů o.p.s. a podrobně vymezuje také činnost místního partnerství a jeho orgánů.

# ORGANIZAČNÍ SCHÉMA SPOLEČNOSTI



Zakládací listina definuje v souladu se Zákonem o obecně prospěšných společnostech č. 248/1995 Sb., ve znění pozdějších předpisů, rozdělení kompetencí mezi orgány o.p.s. a základní pravidla jejich ustanovení, voleb a jednání.

Ve statutu je dále podrobně rozepsána činnost místního partnerství, pravomoc jeho orgánů a vazba místního partnerství na obecně prospěšnou společnost, která je vzhledem k místnímu partnerství subjektem, který podává žádost o standardizaci MAS i Strategii komunitně vedeného místního rozvoje ke schválení příslušným orgánům, a vykonává pro místní partnerství především účetní a administrativní činnost.

Místní partnerství má vytvořen nejvyšší orgán – plénium, které nese zodpovědnost za distribuci veřejných prostředků a provádění SCLLD v územní působnosti místního partnerství, schvaluje SCLLD a pravidla, podle nichž jsou hodnoceny a vybírány projekty.

Místní partnerství vytváří dále povinně orgán rozhodovací (správní rada místního partnerství), kontrolní (dozorčí rada místního partnerství, která zodpovídá i za monitoring a hodnocení SCLLD) a výběrový (výběrová komise, která podle pravidel schválených plénem stanovuje pořadí projektů).

Všechny orgány místního partnerství pracují podle zásad metody LEADER, naplňuje partnerství mezi veřejným a soukromým sektorem na místní úrovni. Ve všech povinných orgánech platí zásada, že veřejný sektor ani žádná ze zájmových skupin nemá více než 49 % hlasovacích práv.

## **1. 2. Přehled zakladatelů a partnerů společnosti (k 30. 6. 2015)**

**Počet zakladatelů obecně prospěšné společnosti:** 16, z toho 3 DSO, 1 město samostatně, 1 církevní organizace, 4 podnikatelské subjekty, 7 NNO:

1. Asociace sport pro všechny Veltrusy, se sídlem Alešova 296, 277 46 Veltrusy
2. Česká tábornická unie T.K. DRACI Roztoky, se sídlem Lidická 1017, 252 63 Roztoky u Prahy
3. Kladensko a Slánsko, se sídlem Hradečno 35, 273 04 Kačice
4. EKOFRUKT Slaný spol. s r.o., se sídlem Trojanova 1566, 274 01 Slaný
5. Houda-Jirák s.r.o., se sídlem Plynárenská 44/15, 274 01 Slaný-Kvíček
6. KRAVÍN, o.s., se sídlem Únětice 26, 252 62 Horoměřice
7. Město Slaný, se sídlem Velvarská 136, 274 01 Slaný
8. Nadační fond Koleč, se sídlem Koleč 103, 273 29 Koleč
9. Poláček Farma Hole s.r.o., se sídlem Hole 11, 252 64 Velké Přílepy
10. Roztoč o.s., se sídlem Čechova 564, 252 63 Roztoky
11. Římskokatolická farnost Roztoky u Prahy, se sídlem Nám. 5. května 102, 252 63 Roztoky
12. Sbor dobrovolných hasičů Velvary, se sídlem Karla Krohna 270, 273 24 Velvary
13. SILNICE Slaný, spol. s.r.o., se sídlem Netovická 351, 274 01 Slaný
14. Spolek pro obnovu únětické kultury, se sídlem Únětice 6, 252 62 Horoměřice
15. mikroregion "Od Okoře k Vltavě", se sídlem Pražská 162, 252 64 Velké Přílepy
16. Vodohospodářské Sdružení obcí Slánské oblasti, se sídlem Politických vězňů 1523, 274 01 Slaný

**Počet partnerů obecně prospěšné společnosti:** 33, z toho 12 obcí, 1 DSO, 1 mateřská škola, 10 nestátních neziskových organizací, 5 fyzických osob, 2 OSVČ, 2 podnikatelé:

1. RNDr. Jaroslav Huk, CSc., fyzická osoba, partnerem od 17. 5. 2011
2. Jitka Janouchová, fyzická osoba, partnerem od 17. 5. 2011
3. František Saifrt, fyzická osoba, partnerem od 17. 5. 2011
4. Český svaz ochránců přírody Kladensko, partnerem od 19. 7. 2011
5. Tělocvičná jednota Sokol Roztoky u Prahy, partnerem od 19. 7. 2011
6. Adam Pávek, DiS., OSVČ, partnerem od 19. 7. 2011

7. Městys Zlonice, partnerem od 1. 2. 2012
8. Obec Horoměřice, partnerem od 1. 2. 2012
9. Harvest Films o.s., partnerem od 1. 2. 2012
10. Slánská scéna o.s., partnerem od 24. 4. 2012
11. Jana Holíková, OSVČ, partnerem od 28. 5. 2013
12. 1. Zichovecká s.r.o., partnerem od 8. 7. 2013
13. Město Smečno, partnerem od 19. 11. 2013
14. Mateřská škola Jablíčko Velké Přílepy, okres Praha-západ, partnerem od 19. 11. 2013
15. Mgr. Kateřina Husárová, fyzická osoba, partnerem od 17. 12. 2013
16. Obec Tuřany, partnerem od 17. 12. 2013
17. Zoopark Zájezd o.p.s., partnerem od 1. 1. 2014
18. Obec Klobuky, partnerem od 13. 2. 2014
19. Obec Únětice, partnerem od 13. 2. 2014
20. Obec Žižice, partnerem od 13. 2. 2014
21. Obec Stehelčevy, partnerem od 13. 2. 2014
22. Obec Libochovičky, partnerem od 13. 2. 2014
23. Statek Kováry o.s., partnerem od 13. 2. 2014
24. Sbor dobrovolných hasičů Plchov, partnerem od 13. 2. 2014
25. SDRUŽENÍ HASIČŮ ČECH, MORAVY A SLEZSKA SBOR DOBROVOLNÝCH HASIČŮ - KOZINEC, partnerem od 13. 2. 2014
26. Obec Zájezd, partnerem od 27. 2. 2014
27. "Budečsko", partnerem od 27. 2. 2014
28. Michal Vocílka, fyzická osoba, partnerem od 27. 2. 2014
29. Obec Nelahozeves, partnerem od 21. 5. 2014
30. Natvrdlí, o.s., partnerem od 21. 5. 2014
31. Obec Lidice, partnerem od 21. 5. 2014
32. Romodrom o.p.s., partnerem od 19. 2. 2015
33. Prima ovocná palírna, s.r.o., partnerem od 18. 6. 2015

### 1. 3. Přehled členů místního partnerství (k 30. 6. 2015)

Partner	Sektor	Zájmová skupina
Asociace sport pro všechny Veltrusy, IČ 47010479, se sídlem Alešova 296, 277 46 Veltrusy	Soukromý - neziskový	Sport
Česká tábornická unie T.K. DRACI Roztoky, IČ 67361242, se sídlem Lidická 1017, 252 63 Roztoky	Soukromý - neziskový	Příroda a krajina
Kladensko a Slánsko, IČ 71184996, se sídlem Hradečno 35, 273 04 Kačice	Veřejný	Ostatní
EKOFRUKT Slaný spol. s r.o., IČ 46348561, se sídlem Trojanova 1566, 274 01 Slaný	Soukromý - podnikatelský	Podnikatelé v zemědělství
Houda-Jirák s.r.o., IČ 46354239, se sídlem Plynárenská 44/15, 274 01 Slaný-Kvíčok	Soukromý - podnikatelský	Ostatní podnikatelé
KRAVÍN, o.s., IČ 26607794, se sídlem Únětice 26, 252 62 Horoměřice	Soukromý - neziskový	Kultura a vzdělávání
Město Slaný, IČ 00234877, se sídlem Velvarská 136, 274 01 Slaný	Veřejný	Obce
Nadační fond Koleč, IČ 27881091, se sídlem Koleč 103, 273 29 Koleč	Soukromý - neziskový	Kultura a vzdělávání

Poláček Farma Hole s.r.o., IČ 27152383, se sídlem Hole 11, 252 64 Velké Přílepy	Soukromý - podnikatelský	Podnikatelé v zemědělství
Roztoč o.s., IČ 26606551, se sídlem Čechova 564, 252 63 Roztoky	Soukromý - neziskový	Kultura a vzdělávání
Římskokatolická farnost Roztoky u Prahy, IČ 47005688, se sídlem Nám. 5. května 102, 252 63 Roztoky	Soukromý - neziskový	Ostatní
Sbor dobrovolných hasičů Velvary, IČ 00874043, se sídlem Karla Krohna 270, 273 24 Velvary	Soukromý - neziskový	Sport
SILNICE Slaný, spol. s.r.o., IČ 48953661, se sídlem Netovická 51, 274 01 Slaný	Soukromý - podnikatelský	Ostatní podnikatelé
Spolek pro obnovu únětické kultury, IČ 68378939, se sídlem Únětice 6, 252 62 Horoměřice	Soukromý - neziskový	Kultura a vzdělávání
mikroregion "Od Okoře k Vltavě", IČ 70822344, se sídlem Pražská 162, 252 64 Velké Přílepy	Veřejný	Ostatní
Vodohospodářské Sdružení obcí Slánské oblasti, IČ 48707996, se sídlem Polit. věžňů 1523, 274 01 Slaný	Veřejný	Ostatní
Jaroslav Huk, bydliště 17. listopadu 557, 252 63 Roztoky	Soukromý - neziskový	Fyzické osoby
František Saifrt st., bydliště Spořilov 450, 273 24 Velvary	Soukromý - neziskový	Fyzické osoby
Jitka Janouchová, bydliště Tuřany 94, 273 79 Tuřany	Soukromý - neziskový	Fyzické osoby
Český svaz ochránců přírody Kladensko, IČ 75150018, se sídlem U sv. Jiří 36, 273 06 Libušín	Soukromý - neziskový	Příroda a krajina
Tělocvičná jednota Sokol Roztoky u Prahy, IČ 00472956, se sídlem Tyršovo náměstí 480, 252 63 Roztoky	Soukromý - neziskový	Sport
Adam Pávek, IČ 71493387, se sídlem Jungmannova 68, 252 63 Roztoky	Soukromý - podnikatelský	Příroda a krajina
Městys Zlonice, IČ 00235172, se sídlem Náměstí Pod Lipami 79, 273 71 Zlonice	Veřejný	Obce
Obec Horoměřice, IČ 00241229, se sídlem Velvarská 100, 252 62 Horoměřice	Veřejný	Obce
Harvest Films, o.s., IČ 22845828, se sídlem Ke Statkům 79, 252 65 Tursko	Soukromý - neziskový	Kultura a vzdělávání
Slánská scéna o.s., IČ 22692266, se sídlem Velvarská 136, 274 01 Slaný	Soukromý - neziskový	Kultura a vzdělávání
Jana Holíková, IČ 62556371, se sídlem Zákolany-Kováry 16, 273 28 Zákolany	Soukromý - podnikatelský	Podnikatelé v zemědělství
1. Zichovecká s.r.o., IČ 284 34 684, se sídlem Zichovec 46, 273 74 Klobuky	Soukromý - podnikatelský	Ostatní podnikatelé
Město Smečno, IČ 00234893, se sídlem Nám. T. G. M. 12, 273 05 Smečno	Veřejný	Obce
Mateřská škola Jablíčko Velké Přílepy, okres Praha-západ, IČ 70988111, se sídlem Na Parcelách 250, 252 64 Velké Přílepy	Veřejný	Kultura a vzdělávání
Kateřina Husárová, bydliště Vikova 273, 274 01 Slaný	Soukromý - neziskový	Fyzické osoby

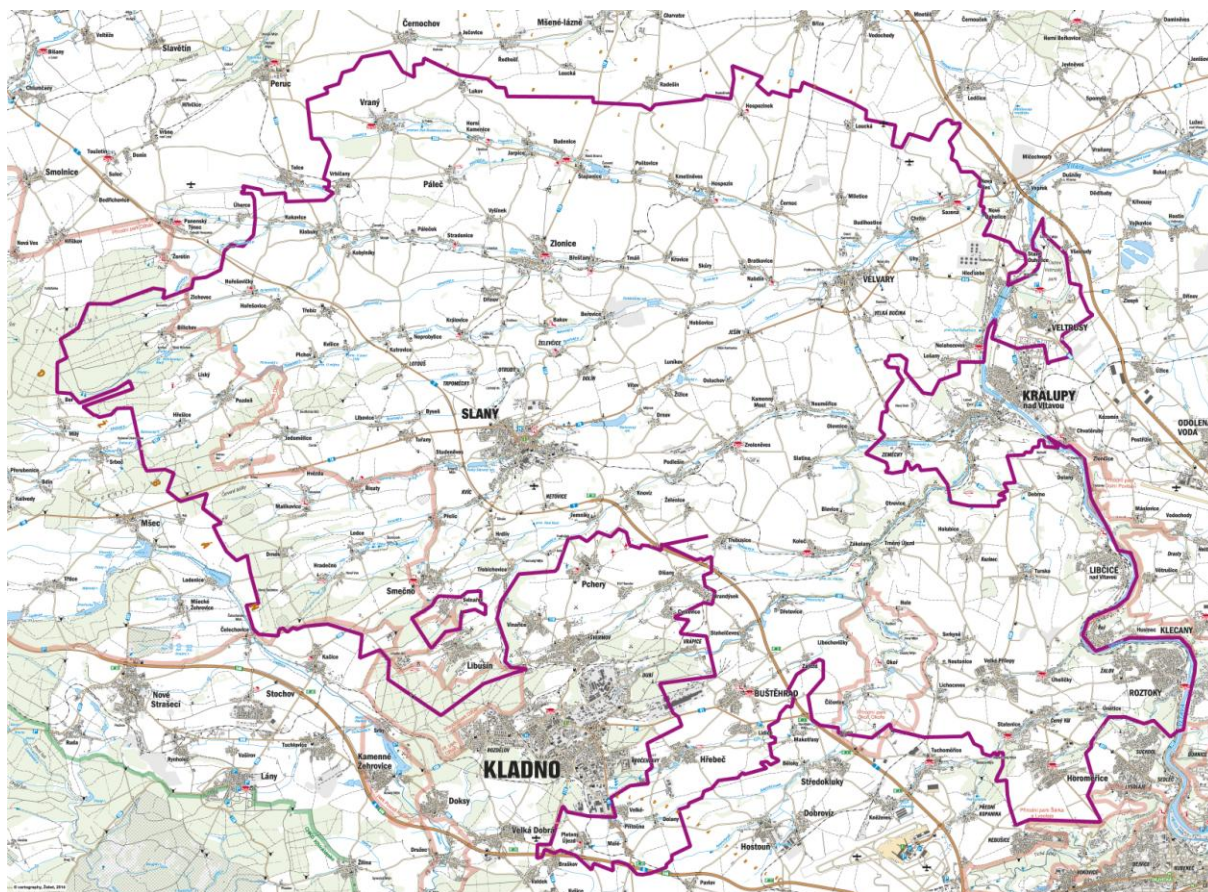


Obec Tuřany, IČ 00234222, se sídlem Tuřany 10, 273 79 Tuřany	Veřejný	Obce
Zoopark Zájezd o.p.s., IČ 27564916, se sídlem Zájezd 5, 273 43 Buštěhrad	Soukromý - neziskový	Kultura a vzdělávání
Obec Klobuky, IČ 00234524, se sídlem 9. května 62, 273 74 Klobuky	Veřejný	Obce
Obec Únětice, IČ 00241792, se sídlem Náves 17/4, 252 62 Horoměřice	Veřejný	Obce
Obec Žižice, IČ 00235211, se sídlem Žižice 31, 274 01 Slaný	Veřejný	Obce
Obec Stehelčevy, IČ 00234915, se sídlem Hlavní 43, 273 42 Stehelčevy	Veřejný	Obce
Obec Libochovičky, IČ 00640522, se sídlem Libochovičky 13, 273 42 Stehelčevy	Veřejný	Obce
Statek Kováry o.s., IČ 69059268, se sídlem Kováry 16, 273 28 Zákolany	Soukromý - neziskový	Sport
Sbor dobrovolných hasičů Plchov, IČ 62979612, se sídlem Plchov 42, 273 75 Třebíz	Soukromý - neziskový	Sport
SDRUŽENÍ HASIČŮ ČECH, MORAVY A SLEZSKA SBOR DOBROVOLNÝCH HASIČŮ - KOZINEC, IČ 63833727, se sídlem Holubice-Kozinec 175, 252 65 Tursko	Soukromý - neziskový	Kultura a vzdělávání
Obec Zájezd, IČ 00640531, se sídlem Zájezd 26, 273 43 Buštěhrad	Veřejný	Obce
"Budečsko", IČ 70959617, se sídlem Koleč 103, 273 29 Koleč	Veřejný	Ostatní
Michal Vocílka, bydliště Javorová 113, 252 65 Holubice	Soukromý - neziskový	Fyzické osoby
Obec Nelahozeves, IČ 00237094, se sídlem Školní 3, 277 51 Nelahozeves	Veřejný	Obce
Natvrdlí, o.s., IČ 27010236, se sídlem Pivovarská 261, 273 24 Velvary	Soukromý - neziskový	Kultura a vzdělávání
Obec Lidice, IČ 00234648, se sídlem 10. června 1942 č.p. 161, 273 54 Lidice	Veřejný	Obce
Romodrom o.p.s., IČ 26537036, se sídlem Rybná 716/24, 110 00 Praha 1	Soukromý - neziskový	Ostatní
Prima ovocná palírna, s.r.o., IČ 27077519, se sídlem Třebíz 25, 273 75 Třebíz	Soukromý - podnikatelský	Ostatní podnikatelé

## 1. 4. Vymezení území

Území MAS Přemyslovské střední Čechy se rozkládá na území velkém 566,4 km<sup>2</sup>, k 1. lednu 2014 zde žilo 86 640 obyvatel. Průměrná hustota činí 153 obyvatel na km<sup>2</sup>. Podle SLBD (data k 26. 3. 2011, zjišťovaná ovšem jinou metodikou) bylo v území „zastiženo“ k datu sčítání 84 143 obyvatel.

Vymezení území Přemyslovských středních Čech



Zdroj: Přemyslovské střední Čechy o.p.s.

Do územní působnosti místní akční skupiny Přemyslovské střední Čechy náleží 89 obcí. Statut města má osm sídel: Buštěhrad, Libčice nad Vltavou, Roztoky, Slaný, Smečno, Libušíň, Veltrusy a Velvary. Žádné z měst nemá počet obyvatel vyšší než 25 000. Území působnosti MAS Přemyslovské střední Čechy je jednotné, spojité. Na sever od Kladna zůstaly „izolovány“ čtyři obce, které o vstup neprojevily zájem (Pchery, Vinařice, Brandýsek, Cvrčovice), v roce 2014 s územním začleněním vyslovilo nesouhlas zastupitelstvo obce Svinařov.

Místní akční skupina **Přemyslovské střední Čechy** sdružuje osmdesát devět obcí Středočeského kraje/NUTS II Střední Čechy příslušejících do správních obvodů celkem čtyř obcí s rozšířenou působností, a to:

- 📍 Černošice
- 📍 Kladno
- 📍 Kralupy nad Vltavou
- 📍 Slaný

Území MAS Přemyslovské střední Čechy se nachází ve Středočeském kraji (NUTS II Střední Čechy), severozápadně od Prahy. Na východě je území ohraničeno tokem Vltavy (s výjimkou Veltrus), na hranici Středočeského kraje a na západě a jihozápadě hraničí s Rakovnickem a Křivoklátskem. Území

působnosti MAS má rozlohu 566,4 km<sup>2</sup>. Území přechází z rovinatých poloh kolem Prahy a Vltavy ke zvlněnému rázu krajiny v oblasti Slánska a Kladenska.

Velikostní struktura obcí odpovídá roztržštěné struktuře osídlení Středočeského kraje. Tři pětiny obcí mají do 500 obyvatel, pětina jen do 200 obyvatel.

V území jsou dvě větší města, patnáctitisícové Slaný a osmitisícové Roztoky. V těsném sousedství území MAS jsou ovšem téměř dvacetitisícové Kralupy nad Vltavou, Kladno s téměř 70 000 obyvateli a s jihozápadem území sousedí hlavní město Praha. V těchto velkých centrech je zajištěna pro sousední oblasti i potřebná občanská vybavenost a mnoho lidí sem směřuje i za prací.

#### Obce MAS Přemyslovské střední Čechy podle velikostní skupiny

Velikostní skupina obcí	Počet	%
1-199 obyvatel	16	18,0
200-499 obyvatel	36	40,4
500-999 obyvatel	20	22,5
1000-1999 obyvatel	7	7,9
2000-4999 obyvatel	8	9,0
5000+ obyvatel	2	2,2
<b>celkem</b>	<b>89</b>	<b>100,0</b>

Zdroj: ČSÚ, data k 1. 1. 2014

#### Počet obyvatel, rozloha katastru a hustota obyvatel v obcích v územní působnosti MAS

Název obce	počet obyvatel	rozloha katastru	hustota osídlení
	k 1.1.2014	ha	na km <sup>2</sup>
Beřovice	352	571	61,65
Bílíchov	184	1 221	15,07
Blevice	291	424	68,63
Buštěhrad	3 114	761	409,20
Černuc	1 037	2 121	48,89
Číčovice	291	653	44,56
Dolany (Kladno)	276	300	92,00
Dolany (Mělník)	865	550	157,27
Drnek	178	522	34,10
Dřetovice	480	539	89,05
Dřínov	329	653	50,38
Hobšovice	364	989	36,80
Holubice	1 726	802	215,21
Horoměřice	3 655	804	454,60
Hořešovice	248	436	56,88
Hořešovičky	135	371	36,39
Hospozín	527	806	65,38
Hradečno	506	682	74,19
Hrdlív	492	170	289,41
Hřebeč	1 971	422	467,06
Chržín	261	871	29,97
Jarpice	282	710	39,72
Jedomělice	399	705	56,60

Jemníky	273	288	94,79
Kamenný Most	427	328	130,18
Klobuky	1 081	1 588	68,07
Kmetiněves	307	685	44,82
Knovíz	566	424	133,49
Koleč	619	524	118,13
Královice	190	364	52,20
Kutrovice	114	149	76,51
Kvílice	87	195	44,62
Ledce	483	551	87,66
Libčice nad Vltavou	3 418	711	480,73
Libochovičky	56	234	23,93
Libovice	351	609	57,64
Libušín	2 961	948	312,34
Lidice	489	475	102,95
Lichoceves	393	518	75,87
Líský	83	240	34,58
Loucká	135	215	62,79
Malé Přítočno	264	185	142,70
Malíkovice	377	625	60,32
Nelahozeves	1 868	997	187,36
Neprobylice	167	344	48,55
Neuměřice	422	565	74,69
Okoř	109	213	51,17
Olovnice	521	587	88,76
Otovice	781	617	126,58
Páleč	221	553	39,96
Pletený Újezd	519	168	308,93
Plchov	183	402	45,52
Podlešín	319	420	75,95
Poštovice	217	469	46,27
Pozdeň	454	1 186	38,28
Přelíc	380	379	100,26
Roztoky	8 129	819	992,55
Řisuty	336	612	54,90
Sazená	326	677	48,15
Slaný	15 529	3 512	442,17
Slatina	525	522	100,57
Smečno	1 990	959	207,51
Statenice	1 382	378	365,61
Stehelčevy	767	498	154,02
Stradonice	130	256	50,78
Studeněves	479	268	178,73
Svrkyně	301	590	51,02
Šlapanice	201	689	29,17
Třebichovice	579	385	150,39

<b>Třebíz</b>	220	485	45,36
<b>Třebusice</b>	497	427	116,39
<b>Tursko</b>	764	897	85,17
<b>Tuřany</b>	572	357	160,22
<b>Úholičky</b>	794	426	186,38
<b>Uhy</b>	387	580	66,72
<b>Únětice</b>	680	316	215,19
<b>Velké Přílepy</b>	3 111	567	548,68
<b>Velké Přítočno</b>	973	241	403,73
<b>Veltrusy</b>	2 007	801	250,56
<b>Velvary</b>	3 068	1 809	169,60
<b>Vraný</b>	767	1 701	45,09
<b>Vrbičany</b>	228	350	65,14
<b>Zájezd</b>	107	211	50,71
<b>Zákolany</b>	553	568	97,36
<b>Zichovec</b>	125	161	77,64
<b>Zlonice</b>	2 352	1 606	146,45
<b>Zvoleněves</b>	896	460	194,78
<b>Želenice</b>	193	467	41,33
<b>Žižice</b>	634	1 206	52,57
<b>celkem</b>	86 400	56 640	152,54

Zdroj: ČSÚ, data k 1. 1. 2014

## 1. 5. Historie a zkušenosti místního partnerství

Místní akční skupina Přemyslovské střední Čechy se začala formovat v roce 2003 v prostoru, kde existovalo a fungovalo několik svazků obcí a řada neziskových organizací, ale vyvíjely činnost izolovaně. Na podzim roku 2003 se začal organizovat nový svazek obcí s názvem Přemyslovské Střední Čechy, který si dal za cíl tyto izolované aktivní spolky, svazky a jednotlivce propojit a vytvořit subjekt, který by byl schopen v následujících letech získávat pro území prostředky z evropských a českých dotačních programů a pomáhat tak v rozvoji regionu.

V lednu 2004 byl založen DSO Přemyslovské Střední Čechy a následně, v březnu 2004, pak zájmové sdružení právnických osob s takřka identickým názvem. Forma zájmového sdružení právnických osob byla zvolena hlavně z časových důvodů, ale v době založení vznikající široké platformě vyhovovala. Název vyjadřoval společné historické kořeny celé oblasti a postihoval i jednu z jeho nejceněnějších předností: bohatství památek z dávné české minulosti. Formulována byla i základní myšlenka koncepce rozvoje regionu: vrátit mu jeho původní tvář a obnovit jeho význam, přeměnit jej z opomíjeného, průjezdního koridoru směrem k Praze v atraktivní oblast upravených sídel a vzhledného přírodního rámce, kde se bude dobře žít místním i těm, kteří se tady zastaví. Tak charakterizoval představu o rozvoji území programový dokument nazvaný *Návrat přátelské krajiny*.

Zakládajících subjektů zájmového sdružení – místní akční skupiny – bylo 19. Představitelé vznikajícího sdružení zahájili širokou mediální propagační kampaň, v níž nový svazek prezentoval své záměry a nabízel spolupráci sousedním regionům. Současně se zakládáním svazku obcí představitelé tohoto DSO oslovili několik desítek podnikatelů, neziskových a zájmových organizací s nabídkou spolupráce a využití jejich podnětů pro obnovu regionu. Během dvou následujících let se počet subjektů tvořících zájmové sdružení zvýšil na zhruba třicet.

V roce 2004 byla zpracována také první strategie území pro „přípravný“ program LEADER ČR, z něhož MAS získala podporu ve výši zhruba 5 milionů korun na realizaci pěti projektů. V roce 2005 využila MAS podpory z „vedlejšího“ programu Osvojování schopností mj. k vytvoření jednotného vizuálního stylu, jehož základní prvky od té doby využívá. Pro potřeby přípravných programů před zahájením finančního období 2007-2013 vytvořila MAS také první databázi projektů obcí v území.

MAS Přemyslovské střední Čechy se podílela na přípravách a realizaci projektu **Informačního centra venkovských regionů** se sídlem na Staroměstském náměstí č. 6 v Praze. Byla na podzim 2004 jedním ze 7 zakládajících partnerů projektu (dále MMR, Spolek pro obnovu venkova, Integro, Srdce Čech, Vladař, Česká asociace rozvojových agentur). Expozici MAS Přemyslovské střední Čechy byla činnost ICVR také slavnostně zahájena. MAS využilo příležitosti prezentovat akce svých členů po dlouhou dobu během letních prázdnin v roce 2005, kdy naše expozice zastoupila jiné, nevystavující MAS. Obyvatelé Prahy a její návštěvníci se tak mohli seznámit s nabídkou letních kulturních akcí v regionu i s rozvíjející se spoluprací s francouzským regionem Puisaye-Forterre. Zástupci MAS pracovali také v řídicích orgánech tohoto centra.

Na sklonku roku 2005 se sdružení zapojilo do nově vznikající Národní sítě rozvoje venkova (pozdější Národní síť MAS České republiky).

V roce 2005 uzavřela MAS Přemyslovské střední Čechy partnerství s regionem Puisaye-Forterre z Burgundska. Spolupráce pokračovala i v dalších letech (2006-2008) a zaměřila se především na oblast kultury.

#### Spolupráce v roce 2006

- ❖ Podepsán dvouletý projekt kulturní spolupráce „Terres d'art – Krajiny umění“.
- ❖ Zástupci francouzského regionu na návštěvě u nás (Únětice, Rostoky)
- ❖ Příprava společných kulturních vystoupení
- ❖ V listopadu byli zástupci naší MAS na návštěvě v Burgundsku

#### Spolupráce v roce 2007

- ❖ V červenci nahrávala a koncertovala ve Francii skupina Lemura
- ❖ V srpnu účinkoval na festivalu v Toucy Komorní orchestr Dvořákova kraje
- ❖ V listopadu byla u nás asi 90členná výprava burgundských starostů a zastupitelů
- ❖ Během návštěvy dvakrát koncertoval česko-francouzský orchestr Mouse de Champagne
- ❖ Společný Salonní orchestr nahrál CD „Na bále“ s hudbou českých a francouzských skladatelů
- ❖ Společné nastudování České mše vánoční J. J. Ryby
- ❖ Tio Ochres a orchestr Mouse de Champagne koncertovaly v Tuchoměřicích ve Špejcharu
- ❖ Celkem 15 společných koncertů (většina v Burgundsku) s návštěvou asi 800 lidí

#### Spolupráce v roce 2008

- ❖ Vydáno CD „Musique festive du moyen âge à Guédelon“ – středověká hudba obou regionů
- ❖ Druhé CD „Aux cabaret du rêve“ s hudbou pro děti – písně autorů z našeho regionu
- ❖ Projekt kulturní spolupráce byl uzavřen v srpnu 2008

Naprostou většinu finančních nákladů nesla francouzská strana, region Puisaye-Forterre čerpal na společné akce podporu z programu LEADER a přispěly i fyzické osoby. Náklady na naší strany kryl většinou Středočeský kraj, jehož je Burgundsko partnerským regionem.

Byla nahrána 3 CD:

- ❖ Musique festive du moyen âge à Guédelon – středověká hudba obou regionů
- ❖ Na bále – salonní hudba přelomu 19-20 století z obou regionů
- ❖ Aux cabaret du rêve – deska pro děti s některými písněmi autorů z našeho regionu

Uskutečnilo se 10 koncertů v regionu Puisaye-Forterre, 5 koncertů u nás a dvě vzájemné návštěvy.

Celkově se projektu na obou stranách aktivně účastnilo asi 100 lidí a představení shlédlo celkem 800 diváků. V obou regionech bylo rozdáno 500 CD a další jsou ještě k dispozici.

V letech 2004-2006 se MAS podílela na přípravě řady odborných seminářů (např. seminář organizovaný dne 26. října 2004 v Úholičkách pro podnikatele v cestovním ruchu s názvem Právě začínáme nebo společně s MAS Srdce Čech seminář organizovaný dne 27. října 2004 v Bratronicích pro podnikatele ve venkovském cestovním ruchu s názvem Učíme se navzájem).

Vytvořeno bylo také partnerství s církvemi působícími na tomto území (římskokatolická, metodistická, čs. husitská), s organizacemi, které pomáhají handicapovaným občanům (Kolpingova rodina Smečno), a organizacemi, které zejména spolupracují s dětmi a mládeží, a to i ze sociálně problémových rodin (Turistické oddíly mládeže Roztoky, Javory Černuc, Zoopark Zájezd, sdružení Roztoč Roztoky aj.).

MAS uspořádala ve spolupráci s dalšími subjekty v regionu i několik větších akcí (v roce 2005 ve spolupráci se Železničním muzeem Zlonice například železniční putování „S Hurvínkem (historickým motorákem M 131.1) za Přemyslovci“).

V roce 2006, 700 let po vymření panovnického rodu Přemyslovců po meči, byl uspořádán také první ročník putovního kulturního festivalu Přemyslovská divadelní orba (PřeDivO). Festival se pořádá každým rokem, zpravidla ve druhé polovině září (kolem svatováclavského výročí) a v týdenním programu nabízí divadelní a hudební vystoupení, semináře, přednášky a besedy i společná setkání s občany. Naprostá většina účinkujících je z regionu Přemyslovských středních Čech, zpravidla „místních“ z okolí pořadatelského města nebo obce.

Pořadateli putovního „festivalu nejen divadelního“ byly

- v roce 2006 Únětice a Roztoky
- v roce 2007 Slaný
- v roce 2008 Zákolany (a jejich části Budeč a Kováry)
- v roce 2009 Velvary
- v roce 2010 Libčice nad Vltavou (a Velké Přílepy)
- v roce 2011 Smečno
- v roce 2012 Zlonice a Hospozín
- v roce 2013 Nelahozeves
- v roce 2014 Velké Přílepy
- v roce 2015 Úholičky

### **Rozvoj spolupráce v době plnění SPL**

MAS navázala v průběhu plnění SPL spolupráci s

- Českou zemědělskou univerzitou, s níž společně (a spolu s MAS Škvorecko, která byla nositelem podpory) realizovala projekt Příprava a realizace územních plánů – partnerství jako důležitý nástroj managementu (semináře a přednášky a publikace byly realizovány v letech 2009-2010).
- Evangelickou církví metodistickou – spolupráce byla navázána na akci Modlitba za domov 2010, MAS využívá prostor pobočky církve ve Slaném, kde pořádá (za úhradu) setkání, jednání valných hromad apod.
- Vlastivědným muzeem Slaný, zejména pak s pobočkou v Třebízi, kde se uskutečnily také některé semináře týkající se využití místních surovin a regionální historie.
- Sládečkovým vlastivědným muzeem Kladno, jehož odborníci se podíleli na přípravě publikací a seminářích.

- Firmou Ekofruct Slaný s.r.o., při pořádání cyklistického a turistického výletu po okolí města Slaný Slavnosti květů.
- Akademií sociálního umění Tabor (se sídlem v Praze) při přípravě odborných seminářů v roce 2012.
- Ekologickým centrem Kralupy nad Vltavou, které se podílelo na zajištění některých seminářů s ekologickou tematikou.
- Agenturou pro sociální začleňování, která realizuje v období 2014-2017 projekt Lokální partnerství, jedním z devíti vybraných partnerských měst je pro ni město Slaný a členové MAS se podílejí na činnosti pracovních skupin. MAS spolupracovala s Agenturou pro sociální začleňování již před zahájením tohoto projektu při zmapování sociálně vyloučených lokalit na svém území.
- Rozvíjí se také spolupráce se samosprávami – pravidelně jednou nebo dvakrát ročně pořádá MAS setkání se starosty obcí v území, na nichž jsou přizváni i experti z oblastí, které obce zajímají (například školství, pozemkové úpravy, odpady apod.).

MAS propaguje výsledky své činnosti a činnosti svých členů

- Na výstavách celostátního významu (Země živitelka 2010, 2011, 2012, 2013).
- Na celostátních společných akcích, jejichž jsou MAS spolupořadatelé (Modlitba za domov 2009, 2010, 2011, 2012, 2013, 2014, 2015).
- Na různých regionálních výstavách, setkáních, na některých z nich je MAS i spolupořadatelem (například Slavnosti květů 2011, 2012, 2013, 2014, 2015).
- MAS zpracovala a vydala třikrát (2008, 2010, 2015) manuál Průvodce dotačním labyrintem (nejen pro Středočechy).
- MAS vydává také četné propagační materiály. Běžné, „spotřební“, slouží především k propagaci spolupráce v rámci PRV LEADER a samotného programu.
- MAS pravidelně obnovuje také své „reprezentační prezentace“ jak ve formě powerpointových prezentací, tak v podobě bannerů (2009, 2012) zachycujících různé oblasti působení MAS. Prezentace jsou využívány při různých společných akcích (dožínky, Země živitelka apod.).
- Vedle toho vydala MAS osm publikací, Zvony a zvonice na Slánsku (2009), Krajinou mýtů a barokní zbožnosti (2010), Hořká a sladká chuť našeho kraje (2011), Špýchary v naše kraji (2012), Co zůstalo z vodních mlýnů (2013), Začal to pan Karel Krohn... (2013), Co zůstalo z vodních mlýnů 2 (2014) a Příběhy kraje pod Slánskou horou (2014). Část výtisků je poskytována zdarma obcím, jejich objekty jsou v publikacích zachyceny, část slouží propagaci MAS navenek.

MAS se podílí na činnosti místních akčních skupin v České republice

- Je členem Národní sítě MAS ČR a Krajské sítě, pořádala i setkání středočeských MAS ve Slaném (únor 2011) a v Zichovci (červen 2015) a Festival středočeského venkova 2013, jehož hlavním pořadatelem byla středočeská organizace SPOV (Zichovec, červen 2013).
- MAS je spoluzakladatelem Centra regionálního rozvoje venkova (2011), jehož cílem je prohlubovat vzájemnou spolupráci a pomoc místních akčních skupin v Česku, zejména při přípravě na následující finanční období EU 2014-2020.
- Aktivně se účastní velkých akcí, na nichž se Národní síť podílí (Země živitelka od roku 2009, Celostátní setkání Venkov 2010, 2011, 2012, 2013, Modlitba za domov 2011 - 2015, krajské a regionální dožínky apod.).
- Významně se podílela na přípravách hodnocení MAS v letech 2010 a zejména v letech 2011 a 2012, kdy předseda správní rady byl hlavním odborným garantem zpracování hodnotícího



dotazníku a MAS se významně podílela na návrhu, jak má hodnocení místních akčních skupin probíhat.

- Aktivně zasahovala také do přípravy nových stanov Národní sítě MAS ČR schválených valnou hromadou v březnu 2014 (ředitelka o.p.s. byla předsedkyní pracovní skupiny), do formulace pravidel certifikace MAS i do připomínkování struktury strategického dokumentu na roky 2014-2020.
- Ředitelka o.p.s. prováděla koučink tří místních akčních skupin (MAS Českomoravské Pomezí o.p.s., MAS MOST Vysočiny, o.p.s. a MAS VODŇANSKÁ RYBA) a vypomáhala i dalším MAS v rámci opatření III.4.1. PRV (MAS Podbrdsko).
- MAS se prezentovala také na kongresech a veletrzích (Evropská konference o venkovu v Teplé (listopad 2005), výstava Regiony České republiky (Lysá n. L., březen 2007), Holiday World (veletrh cestovního ruchu v Brně, leden 2005, na dalších ročnících se účastnilo samostatně Královské město Slaný, které zde prezentovalo i celý region Přemyslovských středních Čech).

## **Historie Přemyslovců v základních datech**

### **2004**

5. 1. 2004 založen DSO Přemyslovské Střední Čechy

11. 3. 2004 založena MAS Přemyslovské střední Čechy z.s.p.o.

Zpracována první Strategie MAS

MAS uspěla v LEADERu ČR - 5 projektů podpořeno celkem cca 5 mil. korun

### **2005**

V srpnu podepsána smlouva s regionem Puisaye-Forterre z Burgundska

Vznikl programový text Návrat přátelské krajiny

MAS jedním ze zakladatelů Infocentra venkovských regionů a vystavovala zde

Začaly vycházet Přemyslovské listy

### **2006**

Z programu LEADER+ / Osvojování schopností zpracována nová strategie MAS a logo

Pilotní projekt Přemyslovské cesty připraven k realizaci

Uskutečnil se první ročník festivalu Přemyslovská divadelní orba (Holý vrch)

V listopadu 2006 zástupci MAS na návštěvě v Burgundsku

### **2007**

Zpracován Strategický plán LEADER Obnova země knížat a králů

MAS se stala členem Národní sítě

Druhý ročník festivalu PřeDivO ve Slaném

Společné hudební nahrávky se sdružením z Burgundska a vydání dvou CD

### **2008**

MAS byla vybrána do programu LEADER 2007-2013 mezi prvními 48 MAS

Přesun sídla MAS do nových prostor ve Slaném

Třetí ročník festivalu PřeDivO, tentokrát v Zákolanech a na Budči

Na projekty z programu LEADER 2007-2013 rozděleno zhruba 9 mil. korun

### **2009**

Čtvrtý ročník festivalu PřeDivO, místem konání Velvary

Vypsány dvě výzvy LEADER, na 32 projektů rozděleno přes 13 mil. korun

Vzdělávání a semináře pro členy a další zájemce

Průzkum názorů pro aktualizaci SPL

## **2010**

Předivo popáté, tentokrát zejména v Libčicích nad Vltavou  
Bohatý rok, na 32 projektů bylo rozděleno přes 18 miliónů korun  
V hodnocení místních akčních skupin jsme byli zařazeni do elitní skupiny  
Propagace sdružení na Zemi živitelce a dalších společných akcích MAS  
Na červnové valné hromadě bylo zvoleno nové vedení sdružení

## **2011**

Přemyslovské střední Čechy se staly obecně prospěšnou společností  
Předivo pošetě, spolupořadatelem bylo město Smečno  
Na dvě výzvy LEADER bylo rozděleno na 28 projektů téměř 10 miliónů korun  
Na Zemi živitelce ve společné středočeské expozici a s vlastním stánkem  
Střednědobé hodnocení programu LEADER 2007-2013 a aktualizace SPL  
Založeno občanské sdružení Centrum regionálního rozvoje venkova

## **2012**

Další dvě výzvy LEADER, na 31 projektů přiděleno téměř 11 miliónů korun  
Sedmý ročník Přediva hostily Zlonice a Hospozín  
Z prvního Malého přemyslovského měsíce podpořeno 27 akcí  
Zpracována analytická část pro novou strategii na roky 2014-2020  
Přemyslovské střední Čechy o.p.s. získaly certifikát ISO 9001

## **2013**

Dvě výzvy LEADER, na 53 realizovaných projektů přiděleno více než 12,5 miliónu korun  
Osmý ročník Přediva, tentokrát v Nelahozevsi  
Druhý ročník grantu Malý přemyslovský měsíc podělil ze 120 tisíc korun 39 akcí  
Zahájena realizace projektů spolupráce Učíme se filmem a Varhany znějící 2014  
Ředitelka společnosti koučuje v rámci PRV opatření III.4.1. tři nepodpořené MAS  
Představitelé o.p.s. se zapojili do projektu Svazu měst a obcí ČR Meziobecní spolupráce

## **2014**

Území bylo rozšířeno o deset obcí z okresu Kladno, naopak vystoupil Svinařov, počet obcí je 89  
Třetí Malý přemyslovský měsíc rozdál 50 žadatelům celkem 120 tisíc korun  
Byl opakován (s úpravami) průzkum názorů obyvatel území pro potřeby nové strategie  
Další ročník festivalu Předivo se odehrál ve Velkých Přílepech  
Dokončena realizace projektů spolupráce Učíme se filmem a Varhany znějící 2014  
Vzniká místní partnerství, což je podmínkou standardizace pro podání strategie na roky 2014-2020

## **2015**

MAS úspěšně prošla procesem Standardizace místních akčních skupin  
Malý přemyslovský měsíc rozdál 36 žadatelům 127,3 tisíc korun (podáno bylo 61 žádostí)  
Vyúčtování projektů spolupráce Učíme se filmem a Varhany znějící 2014  
Koordinační MAS v projektu spolupráce Metodika evaluace a monitoringu strategie MAS  
Desátý ročník Přemyslovské divadelní orby v Úholičkách  
Dokončení strategie CLLD na roky 2014-2020 a její chválení plénem místního partnerství

## **1. 6. Podklady pro zpracování SCLLD**

### **Podklady pro zpracování SCLLD**

- SPL 2007-2013 ve znění z 15. 12. 2007.
- Série seminářů Společně o regionu (zima 2010 - jaro 2011).

- Průzkum názorů obyvatelstva regionu, provedený ve spolupráci se Střediskem empirických výzkumů (STEM s.r.o.) v říjnu 2009.
- Aktualizovaný SPL na roky 2011-2013, schválený v červnu 2011.
- Střednědobé hodnocení MAS Přemyslovské střední Čechy za období 2008-2010, zpracované v dubnu 2011.
- Strategický plán Středočeského kraje (2009, aktualizovaná verze 2011) a návrh Strategického plánu Středočeského kraje, zpracovaný v polovině roku 2014
- Vyhodnocení podkladů pro druhou úplnou aktualizaci rozboru udržitelného rozvoje území Středočeského kraje (2012, aktualizovaná verze červen 2013).
- Strategické plány obcí a měst v území Přemyslovských středních Čech.
- Strategický plán rozvoje města Slaný (aktualizovaná verze 2013).
- Statistická data ČSÚ, MPSV, Středočeského kraje a z dalších veřejných databází.
- Série setkání s představiteli samospráv, podnikateli a zástupci neziskového sektoru na jaře a v létě 2012 a na podzim 2013 (nově přistoupivší obce k 1. lednu 2014).
- Série setkání s představiteli samospráv, která se uskutečnila v rámci projektu Svazu měst a obcí Meziobecní spolupráce v lednu 2014, při nichž představitelé o.p.s. diskutovali se starosty nejen o možnostech spolupráce obcí, ale i o záměrech na další roky a získávali od nich údaje o konkrétních připravovaných projektech.
- Analýza územně vyloučených lokalit v území působnosti o.p.s., provedená Antropohled, z.s., v březnu 2014, tato analýza byla připravována rovněž ve spolupráci s Agenturou pro sociální začleňování ČR.
- Nový průzkum názorů obyvatelstva regionu, provedený na základě výběrového řízení Střediskem empirických výzkumů (STEM s.r.o.) v květnu 2014 (zahrnutý již všechny obce po rozšíření území), většina otázek opakovala průzkum z roku 2009, další byly zaměřeny na cíle následujícího sedmiletého období.
- Metoda evaluace a monitoringu strategie MAS, závěrečná zpráva projektu, verze aktualizace květen 2015.

## Strategie a dokumenty

Činnost a záměry Přemyslovské střední Čechy o.p.s. nejsou v rozporu s územními plány i dalšími územně-plánovacími dokumenty obcí, měst a vyššími strategickými dokumenty.

- Strategie regionálního rozvoje 2014-2020  
<http://www.mmr.cz/getmedia/08e2e8d8-4c18-4e15-a7e2-0fa481336016/SRR-2014-2020.pdf>
- Strategie podpory využití potenciálu kulturního dědictví 2014+  
<http://databaze-strategie.cz/cz/mk/strategie/strategie-podpory-vyuziti-potencialu-kulturniho-dedictvi-2014>
- Strategie vzdělávací politiky České republiky do roku 2020  
<http://www.vzdelavani2020.cz/clanek/12/aktualni-dokumenty.html>
- Státní program ochrany přírody a krajiny ČR 2009-2020  
[http://www.mzp.cz/cz/statni\\_program\\_ochrany\\_prirody\\_a\\_krajiny](http://www.mzp.cz/cz/statni_program_ochrany_prirody_a_krajiny)
- Národní akční plán ČR pro energii z obnovitelných zdrojů 2010-2020  
<http://databaze-strategie.cz/cz/mpo/strategie/narodni-akcni-plan-cr-pro-energii-z-obnovitelných-zdroju-2010-2020>
- Státní politika životního prostředí ČR 2012–2020  
[http://www.mzp.cz/cz/statni\\_politika\\_zivotniho\\_prostredi](http://www.mzp.cz/cz/statni_politika_zivotniho_prostredi)

Z nadregionálních strategií, které jsou pro strategii Přemyslovských středních Čech závazné či se dotýkají jeho kompetencí a záměrů, je třeba dále uvést:

- Evropa 2020
- Územní agenda EU 2020
- Obnovená strategie EU pro udržitelný rozvoj
- Strategický rámec rozvoje veřejné správy ČR pro období 2014-2020
- Politika územního rozvoje ČR 2008
- Dopravní politika ČR 2005-2013
- Dopravní sektorové strategie – 1.fáze, horizont do roku 2013 (2010)
- Národní strategie bezpečnosti silničního provozu 2011-2020
- Koncepce památkové péče v ČR 2011-2016
- Aktualizace Státní kulturní politiky na léta 2013-2014 s výhledem na roky 2015-2020
- Národní koncepce podpory rodin s dětmi (2008)
- Koncepce podpory transformace pobytových sociálních služeb 2007-2013
- Priority rozvoje sociálních služeb pro období 2009-2012
- Národní akční plán podporující pozitivní stárnutí 2013-2017
- Národní inovační strategie ČR 2012-2020
- Státní energetická koncepce ČR 2010-2030
- Koncepce podpory malých a středních podnikatelů 2014-2020
- Národní politika výzkumu, vývoje a inovací 2009-2015
- Strategie celoživotního učení ČR 2007 - 2015
- Koncepce státní politiky pro oblast dětí a mládeže 2007-2013
- Dlouhodobý záměr vzdělávání a rozvoje vzdělávací soustavy ČR 2011-2015
- Strategie vzdělávání pro udržitelný rozvoj ČR 2008-2015
- Strategie prevence rizikových projevů chování u dětí a mládeže 2009-2012
- Strategie prevence kriminality 2012-2015
- Koncepce požární prevence ČR 2012-2016
- Zdraví 21 - Dlouhodobý program zlepšování zdravotního stavu obyvatelstva ČR
- NEHAP ČR - Národní akční plán zdraví a životního prostředí
- Strategie pro růst - české zemědělství a potravinářství v rámci Společné zemědělské politiky EU po roce 2013
- Národní strategický plán rozvoje venkova 2007-2013
- Akční plán pro biomasu v ČR 2012-2020
- Koncepce řešení problematiky ochrany před povodněmi v ČR s využitím technických a přírodních blízkých opatření (2010)
- Zásady státní lesnické politiky (2012)
- Politika ochrany klimatu ČR 2009-2020
- Plán odpadového hospodářství ČR 2003-2012
- Strategie ochrany biologické rozmanitosti ČR
- Vládní strategie pro rovnost žen a mužů v České republice na léta 2014 – 2020

## 2. Analytická část

### 2. 1. Vyhodnocení stávajícího potenciálu

#### 2.1.1. Demografické údaje

Základní data o jednotlivých obcích (počet obyvatel, velikost katastru, hustota osídlení) jsou uvedeny k kapitole 1.4.

Území MAS Přemyslovské střední Čechy leží v krajině osídlené již od nepaměti. Od roku 1869, kdy se pravidelně zaznamenává počet obyvatel, můžeme pozorovat poměrně rychlý růst do začátku 20. století. Docházelo k němu především v obcích Kladenska a Slánska, kam se stěhovaly rodiny havířů kladenských dolů. Ve většině obcí z okolí Kladna bylo v té době dosaženo nejvyšších stavů obyvatelstva, které nebyly ani v současnosti překonány.

Stagnace v období předválečné republiky byla vystřídána trendem poklesu v padesátých až osmdesátých letech. Území Přemyslovských středních Čech nebylo sice takřka zasaženo odsunem německého obyvatelstva, ale po období kolektivizace nastal výrazný přesun lidí do měst – a venkov se vylidňoval. Pokles trval ve většině obcí až do zhruba roku 1990. Od té doby se začaly výrazně diferencovat situace v obcích v blízkosti Prahy (cca do 20 km), v nichž nastal stavební, často nekontrolovatelný boom, a na Slánsku, kde většinou trvala stagnace.

V posledních letech příliv obyvatel do satelitních obcí Prahy zeslábl a naopak v některých obcích vzdálenějšího venkova se začalo stavět víc nových domů a přibývat obyvatel. Hranice růstu se posunula dál od Prahy.

#### Věková struktura obyvatelstva

Věková struktura obyvatelstva na území působnosti MAS Přemyslovské střední Čechy je ve srovnání s údaji za Středočeský kraj vcelku spíše příznivá. Podíl obyvatel v předproduktivním věku je vyšší než podíl obyvatel starších 65 let. To rovněž ilustruje hodnota indexu stárí, který představuje poměr poproduktivní a předproduktivní populace. Celkově za MAS činí index stárí 86,1. Věkovou strukturu v regionu ovlivňuje zejména osídlení v okolí Prahy, kde převažuje mladší obyvatelstvo.

**Podíl obyvatel MAS a kraje v produktivním věku na celkovém počtu obyvatelstva  
k 1. 1. 2013 v %**

<b>věk</b>	<b>MAS</b>	<b>Středočeský kraj</b>
Předproduktivní (0-14 let)	17,3	16,2
Produktivní (15-64 let)	67,8	68,0
Poproduktivní (65 a více let)	14,9	15,8
<b>celkem</b>	<b>100,0</b>	<b>100,0</b>
Index stárí*/	86,1	97,5

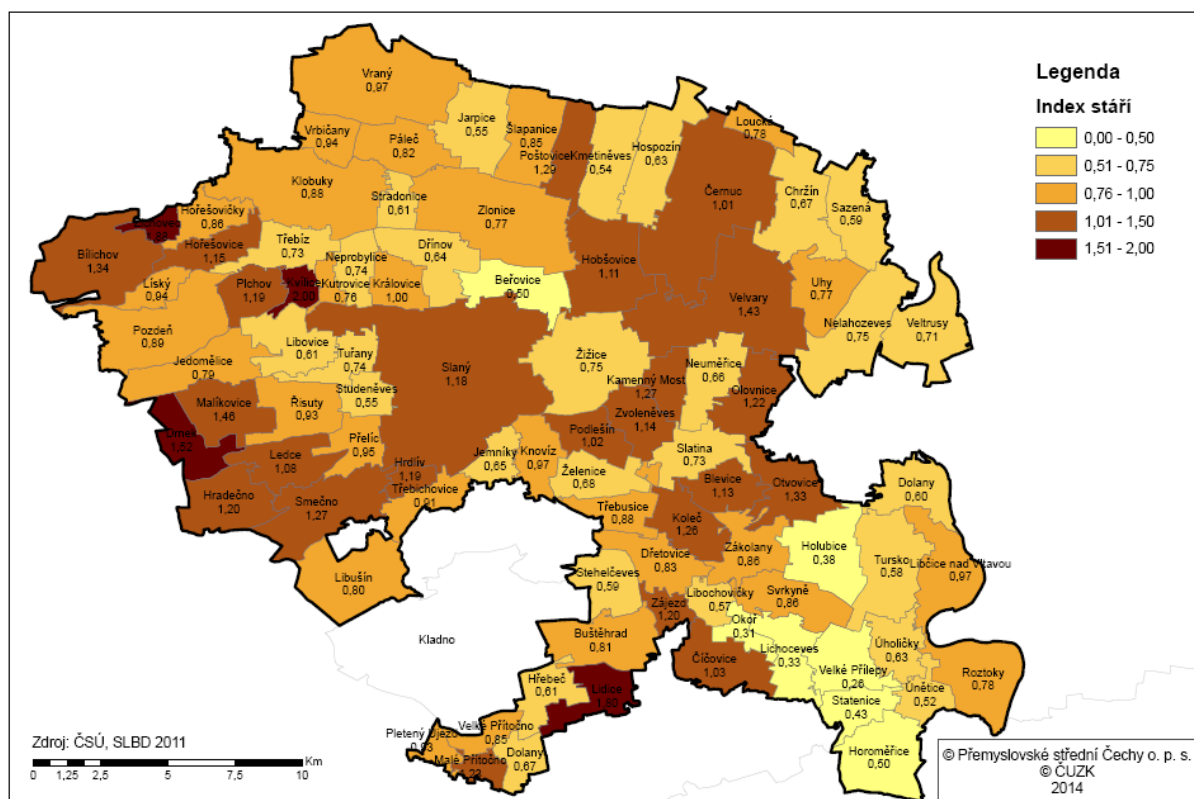
\*Poměr počtu obyvatel ve věku od 65 let proti počtu ve věku 0-14 let v %

Zdroj: ČSÚ. Obce podle MOS 2013, kraj z ÚAP k 28. 6. 2013

Nejnižší indexy stárí jsou v obcích poblíž Prahy (Velké Přílepy 0,26, Holubice 0,38, Okoř 0,31, Únětice 0,52), výjimečně na Slánsku (Beřovice 0,50, Kmetiněves 0,54, Jarpice a Studeněves 0,55, kde je spíše způsobeno nízkým počtem starých osob).

Nejvyšší index stárí je v malých obcích Kvílce (2,00) a Zichovec (1,88), z větších sídel ve Velvarech (1,43), Lidicích (1,80) a ve Smečně (1,27).

## Indexy stáří v obcích v území Přemyslovských středních Čech (SLBD 2011)



Zdroj: ČSÚ, SLBD 2011

### Přirozený pohyb obyvatelstva

Středočeský kraj je zejména díky pražské aglomeraci, z níž se lidé vysídlují ven, regionem s výrazně nejvyšším přírůstkem stěhování obyvatel v celé republice. Území MAS Přemyslovské střední Čechy mělo v roce 2012 vyšší přirozený přírůstek, naopak poněkud nižší migrační saldo, oboje je ovšem mnohem více než je takřka nulový růst populace v České republice.

### Pohyb obyvatelstva v MAS, Středočeském kraji a ČR za rok 2012 (v %)

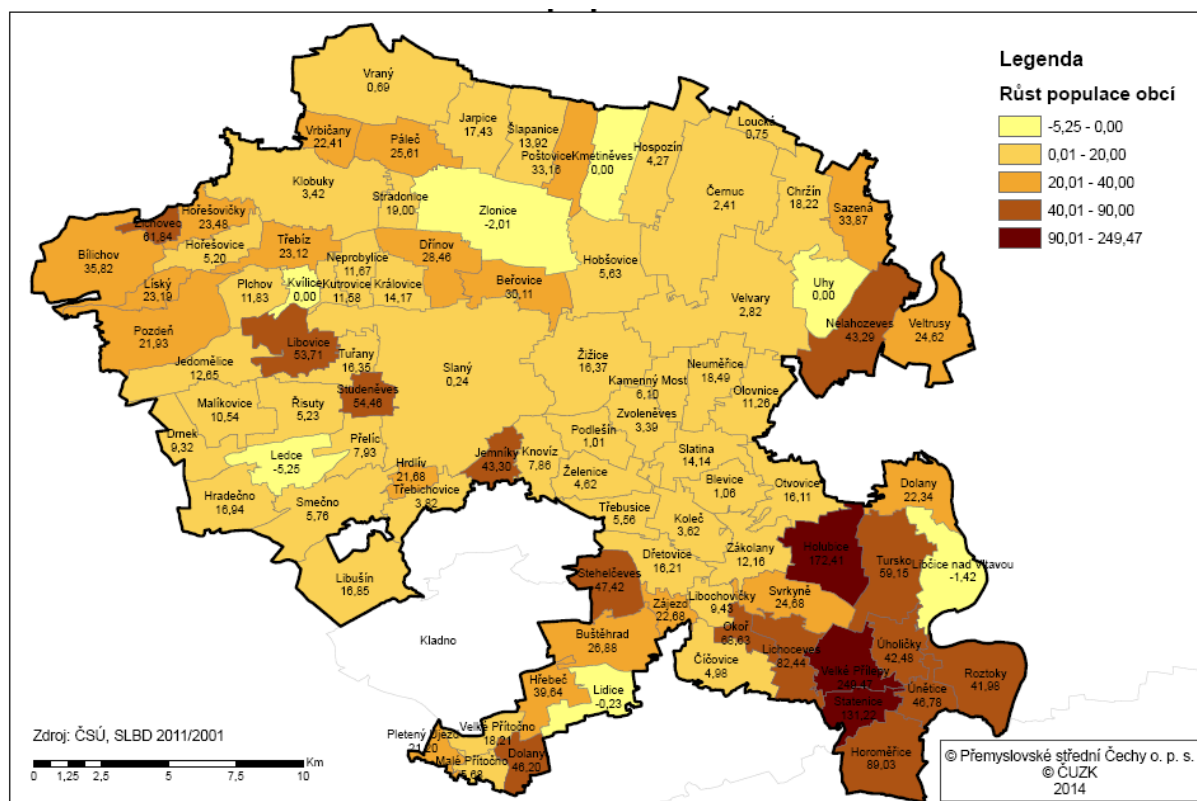
údaje	MAS	Středočeský kraj	ČR
přirozený přírůstek	2,4	0,1	0,0
přírůstek stěhování	7,8	9,8	0,1
celkový přírůstek	10,2	9,9	0,1

Zdroj: ČSÚ UAP 2013

Pohyb obyvatelstva se projevoval v jednotlivých obcích regionu značně diferencovaně. Přibližně čtvrtina obcí na území MAS Přemyslovské střední Čechy vykazovala v roce 2012 celkový úbytek obyvatel. Jedná se většinou o malé obce na Slánsku, úbytek mělo i město Slaný. Vesměs se jedná o úbytky nepatrné a většinou i kolísání v jednotlivých letech. Za poslední desetiletí zaznamenaly největší růst obce poblíž Prahy, na Kladensku a Slánsku spíše malé obce.

Úbytek obyvatelstva byl mezi roky 2011 a 2001 zaznamenán jen u několika obcí na Slánsku, největší v Leducích (o 5 %).

**Vývoj počtu obyvatel v obcích v území Přemyslovských středních Čech  
(procentuální změna SLBD 2011/SLBD 2001)**



Zdroj: ČSÚ, SLBD 2011

**Obce MAS s největším přírůstkem obyvatelstva mezi roky 2001 a 2011**

Obec	SLBD 2011	SLBD 2001	Růst %	ORP
Velké Přílepy	3313	948	249,47	Černošice
Holubice	1659	609	172,41	Černošice
Statenice	1533	663	131,22	Černošice
Horoměřice	3860	2042	89,03	Černošice
Lichoceves	374	205	82,44	Černošice
Okoř	86	51	68,63	Černošice
Zichovec	123	76	61,84	Slaný
Tursko	791	497	59,15	Černošice
Studeněves	468	303	54,46	Slaný
Libovice	352	229	53,71	Slaný
Stehelčevy	743	504	47,42	Kladno
Únětice	706	481	46,78	Černošice
Dolany (KL)	269	184	46,20	Kladno
Jemníky	278	194	43,30	Slaný
Nelahozeves	1804	1259	43,29	Kralupy nad Vltavou
Úholičky	711	499	42,48	Černošice
Roztoky	8140	5733	41,98	Černošice
Hřebeč	1719	1231	39,64	Kladno
Bílichov	182	134	35,82	Slaný
Sazená	332	248	33,87	Slaný
Beřovice	363	279	30,11	Slaný

Zdroj: ČSÚ SLBD 2001, 2011

O rozdílném vývoji populace v okolí Prahy (ORP Černošice, okres Praha-západ) a v ostatních územích vypovídá tabulka a podrobná mapa.

**Vývoj počtu obyvatel v okrese Praha-západ  
a ve zbylém území Přemyslovských středních Čech (v současných hranicích)**

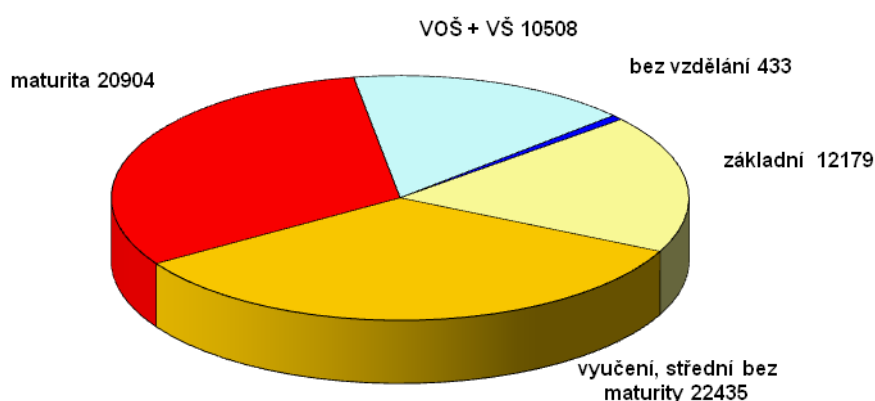
	SLBD 2001	SLBD 2011	Růst (počet)	Růst (%)
Praha-západ	12 610	19 197	6 587	52,2
Ostatní území o.p.s.	56 381	64 946	8 565	15,2
Celkem	68 991	84 143	15 152	22,0

Zdroj: ČSÚ, SLBD 2001, 2011

**Vzdělanostní struktura**

Dle výsledků SLDB 2011 je téměř třetina obyvatel regionu MAS Přemyslovské střední Čechy vyučena nebo má střední vzdělání bez maturity. Dalších třicet procent obyvatelstva má maturitní vzdělání. Základního vzdělání dosáhlo sedmnáct procent obyvatel. Přibližně osmina populace v regionu starší patnáct let dosáhla vysokoškolského vzdělání. Zvláštností jsou dvě obce se sociálním zařízením pro seniory, kde podíl lidí bez vzdělání dosahuje 7 % (Smečno) a skoro 10 % (Vraný).

**Obyvatelstvo MAS starší 15 let  
podle nejvyššího dokončeného vzdělání (bez lidí, kteří vzdělání neuvedli)**



Zdroj: SLDB 2011, ČSÚ

Vzdělanostní struktura je, dle výsledků SLDB 2011, v regionu MAS Přemyslovské střední Čechy obdobná jako ve Středočeském kraji a v ČR. Ve srovnání s výsledky sčítání z předchozích let se v roce 2011 zvýšil podíl vysokoškolsky vzdělaných obyvatel a lidí s maturitou, vysokoškolsky vzdělaných lidí je v území MAS poněkud větší podíl než ve Středočeském kraji.

Vůbec největší podíl lidí s vysokou školou (včetně VOŠ) je v Úněticích, Velkých Přílepech, Roztokách a Staničích – přes 30 %. Méně příznivá vzdělanostní struktura je zejména v malých obcích se starší populací, kterých je více na Slánsku.



### Srovnání vzdělanostní struktury obyvatel za MAS, Středočeský kraj a ČR (v %)

	<b>základní</b>	<b>vyučen, střední bez maturity</b>	<b>Maturita + nástavba</b>	<b>VOŠ + VŠ</b>	<b>bez vzdělání</b>	<b>nezjištěno</b>
<b>MAS</b>	<b>17,4</b>	<b>32,0</b>	<b>29,8</b>	<b>14,9</b>	<b>0,6</b>	<b>5,3</b>
Středoč. kraj	16,9	33,6	31,0	12,9	0,4	5,2
ČR	17,6	33,0	29,9	13,8	0,5	5,2

Zdroj SLDB 2011

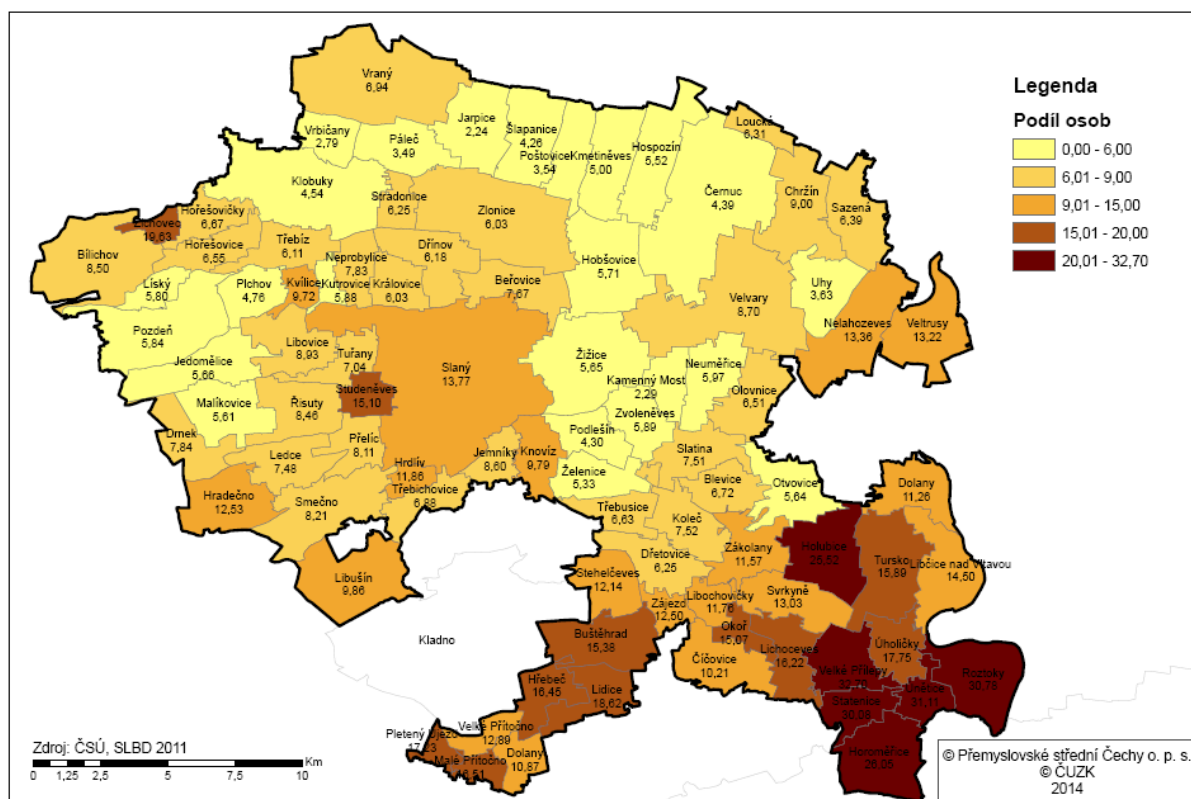
Od roku 1991 (podobně jako v celé ČR) výrazně vzrůstal podíl středoškolsky a vysokoškolsky vzdělaného obyvatelstva. Dle výsledků sčítání se při posledním šetření výrazněji zvýšila rovněž neochota obyvatel se k úrovni vzdělání vyjadřovat.

### Srovnání vzdělanostní struktury obyvatel MAS v letech 2001 - 2011 (v %)

	<b>základní</b>	<b>vyučen</b>	<b>Mat. + nást.</b>	<b>VOŠ+VŠ</b>	<b>bez vzdělání</b>	<b>nezjištěno</b>
2011	<b>17,4</b>	<b>32,0</b>	<b>29,8</b>	<b>14,9</b>	<b>0,6</b>	<b>5,3</b>
2001	24,6	40,6	25,6	8,3	0,9	-

Zdroj: SLBD 2011, 2001

### Podíl obyvatel s vysokoškolským vzděláním v obcích (VŠ + VOŠ) (podíly v procentech)



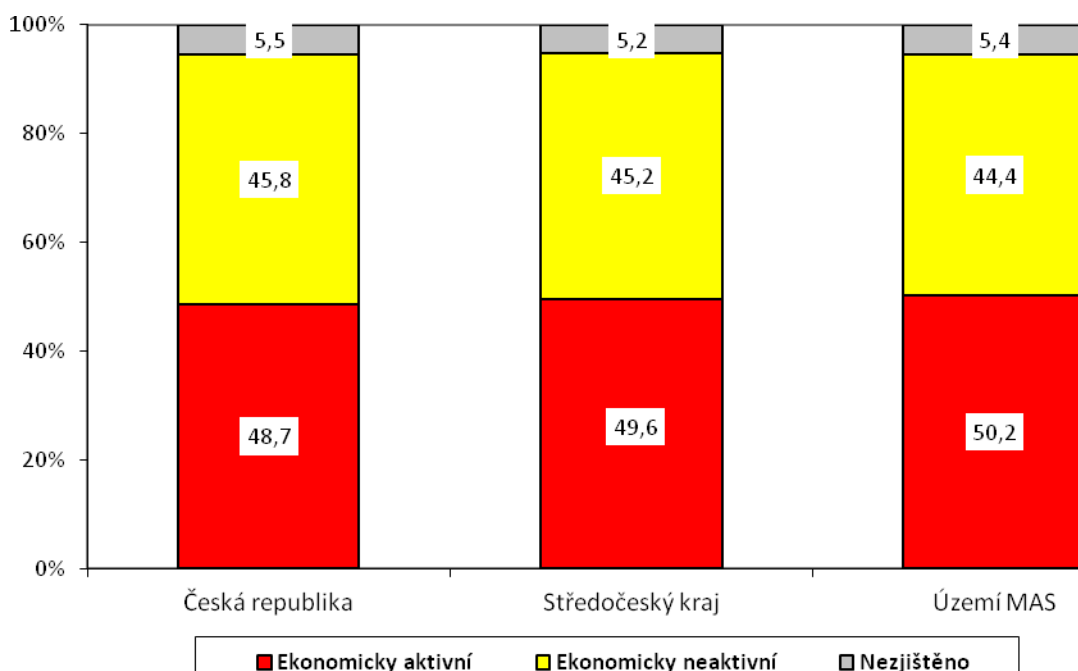
Zdroj: ČSÚ, SLBD 2011

## 2.1.2. Ekonomika a zaměstnanost

### Struktura zaměstnanosti

Podíl ekonomicky aktivních obyvatel je v obcích na území MAS podobný jako ve Středočeském kraji a trochu vyšší než v České republice jako celku.

**Porovnání ekonomické aktivity ČR, Středočeského kraje a území MAS**



Zdroj: ČÚ, SLBD 2011

Mezi obcemi jsou poměrně velké rozdíly, údaje ze SLBD jsou navíc zkreslovány nestejným podílem lidí, kteří vůbec na dotazník neodpověděli. V některých obcích (Dolany z okresu Kladno a Vrbičany) to bylo přes 15 %!

Pokud bychom nepočítali ty, kteří neodpověděli, pak je nejvyšší podíl ekonomicky aktivních v Holubicích (61,2 %) a malých obcích Zájezd (60,5 %) a Libochovičky (58,9 %). Nejnižší podíl ekonomicky aktivních z osob, u nichž byla ekonomická aktivita zjištěna, je v obci Ledce (45,4 %) a ve městě Smečno (45,9 %).

### Místní ekonomika

Přemyslovské střední Čechy jsou územím s tradičně zemědělským charakterem sloužící dříve jako zásobárna produktů i pracovní síly pro hlavní město a také pro Kladno, Slaný a Kralupy, přičemž část obyvatelstva dříve pracovala v těžebním, hutnickém a chemickém průmyslu. V regionu tak došlo k jednostranné exploataci lidských i přírodních a kulturních zdrojů. Přitom se jedná o území se značným a v některých případech dosud ne zcela využitým přírodním, kulturním i lidským potenciálem.

### Půdní fond

Většina obcí na území MAS Přemyslovské střední Čechy má na svém katastru více než tři čtvrtiny zemědělské půdy, která je převážně tvořena ornou půdou.

Středočeský kraj patří mezi oblasti s nadprůměrným zastoupením zemědělské půdy. Podle statistiky (ČUZK 2004) průměrný podíl zemědělské půdy v České republice činí padesát čtyři procenta celkové rozlohy, ve Středočeském kraji je to šedesát jedna procent. Vyšší podíl zemědělské půdy je způsoben zejména větším podílem zastavěného území a nižším podílem lesů oproti celostátnímu průměru. Nadále rovněž pokračuje trend degradace zemědělských půd utužením, připravený podpůrný titul zatravňování okrajů polí, který měl napomoci zpomalení či zastavení tohoto trendu, se setkal s naprostým nezájmem zemědělců.

Stále narůstá i podíl zastavěných ploch zejména na úkor zemědělské půdy. Důvodem je nedostatečná ochrana zemědělské půdy (absence kvalitní legislativy) a nejednotný přístup orgánů ochrany přírody a krajiny. V mnoha případech jde o zábory nejkvalitnějších půd jak v daném regionu, tak i v rámci celé České republiky.

V území MAS Přemyslovských Čech je rovněž vysoká míra zornění, tj. podílu orné půdy ze zemědělské půdy. Pouze ve dvou obcích regionu je míra zornění nižší než 75 procent (Statenice 29,3 procent a Knovíz 62,7 procent, vysoký podíl v těchto obcích tvoří sady). Podíl orné půdy je mimořádně vysoký zejména v ORP Slaný, nejvyšší ze všech ORP Středočeského kraje (je to také důsledek velmi malých výměrů lesů).

### **Podnikatelské subjekty**

Podnikatelské subjekty registrované v obcích na území MAS nejčastěji pracují v oblasti maloobchodu, velkoobchodu a oprav motorových vozidel (asi 24 %), dále ve stavebnictví, průmyslu a profesní, vědecké a technické činnosti (po asi 12 %). Zemědělských podnikatelů jsou ze všech podnikatelských subjektů necelá 4 %.

Téměř tři čtvrtiny podnikatelských subjektů na území MAS Přemyslovské střední Čechy představují podnikatelé - fyzické osoby.

### **2.1.3. Nezaměstnanost a sociální vyloučení**

#### **Nezaměstnanost**

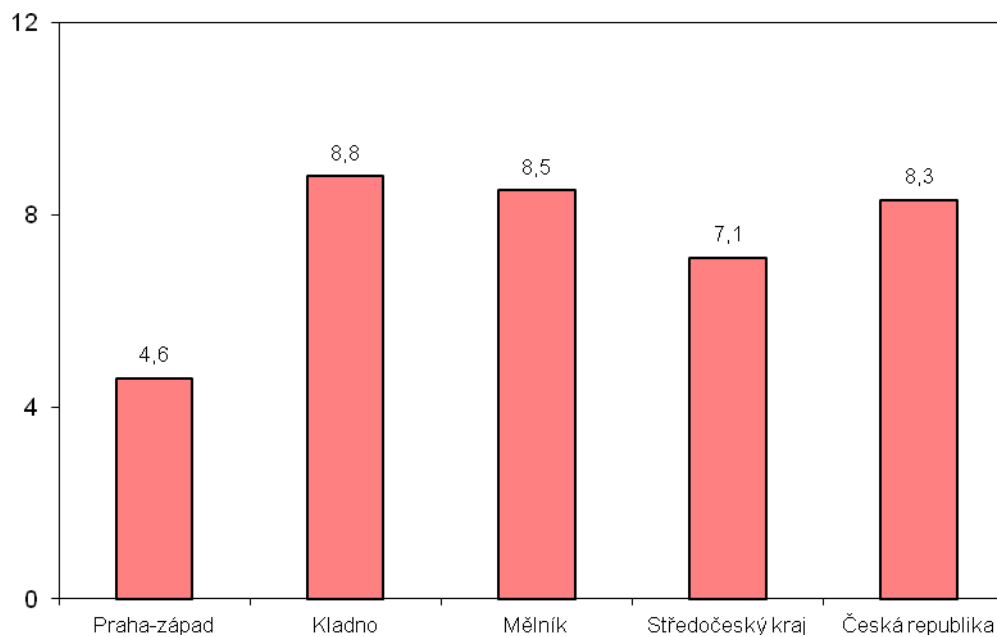
Vývoje nezaměstnanosti v území MAS byl v posledních letech podobný jako v České republice. Po poklesu v době hospodářského vzestupu (2005-2007) následoval vzestup po krizi let 2008-2009, která v ČR trvala až do roku 2013, od té doby nezaměstnanost mírně klesá.

Vzhledem k tomu, že od 1. 1. 2013 byla v ČR změněna metodika výpočtu podílu lidí bez práce, nebyly v průběhu roku 2013 k dispozici podrobné údaje. Po změně metodiky je nová veličina označována jako podíl nezaměstnaných osob – je to podíl dosažitelných nezaměstnaných proti všem osobám ve věku 15-64 let, dříve byl parametr označován jako míra nezaměstnanosti (podíl nezaměstnaných osob z ekonomicky aktivních ve věku 15-64 let); jeho hodnota byla cca o 1,5 procentního bodu vyšší.

Situaci v území Přemyslovských středních Čech dobře ilustruje graf, kde je porovnávána nezaměstnanost (uvedeny podíly nezaměstnaných osob, tedy nová metodika) ve třech okresech, které zasahují do území MAS. Okolí Prahy je územím s nejnižší nezaměstnaností v ČR vůbec, na Slánsku (součást okresu Kladno), hlavně v jeho severní části, je podíl lidí bez práce nad průměrem kraje i České republiky.

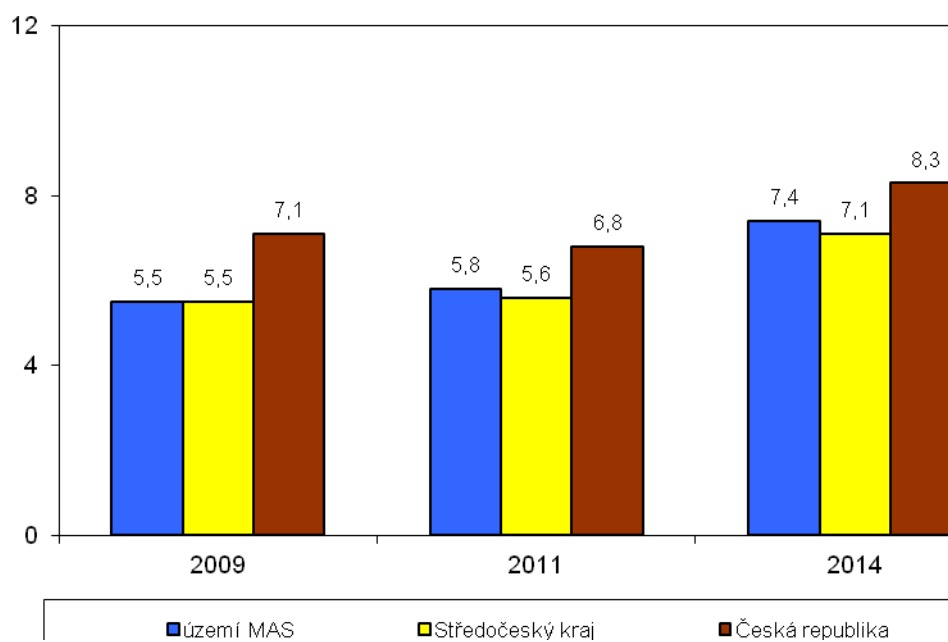
Porovnání nezaměstnanosti v území MAS jako celku, Středočeského kraje a České republiky v čase ukazuje, že se situace v území MAS v rámci kraje spíše zhoršuje a také v porovnání s republikou jako celkem se území MAS v podílu nezaměstnaných osob blíží republikovému průměru.

**Podíl nezaměstnaných osob v okresech – březen 2014 (údaje v %)**



Zdroj: MPSV, 2014

**Podíl nezaměstnaných osob v území MAS k 31. 12. 2009, 31. 12. 2011 a 1. 3. 2014 (údaje v %)**

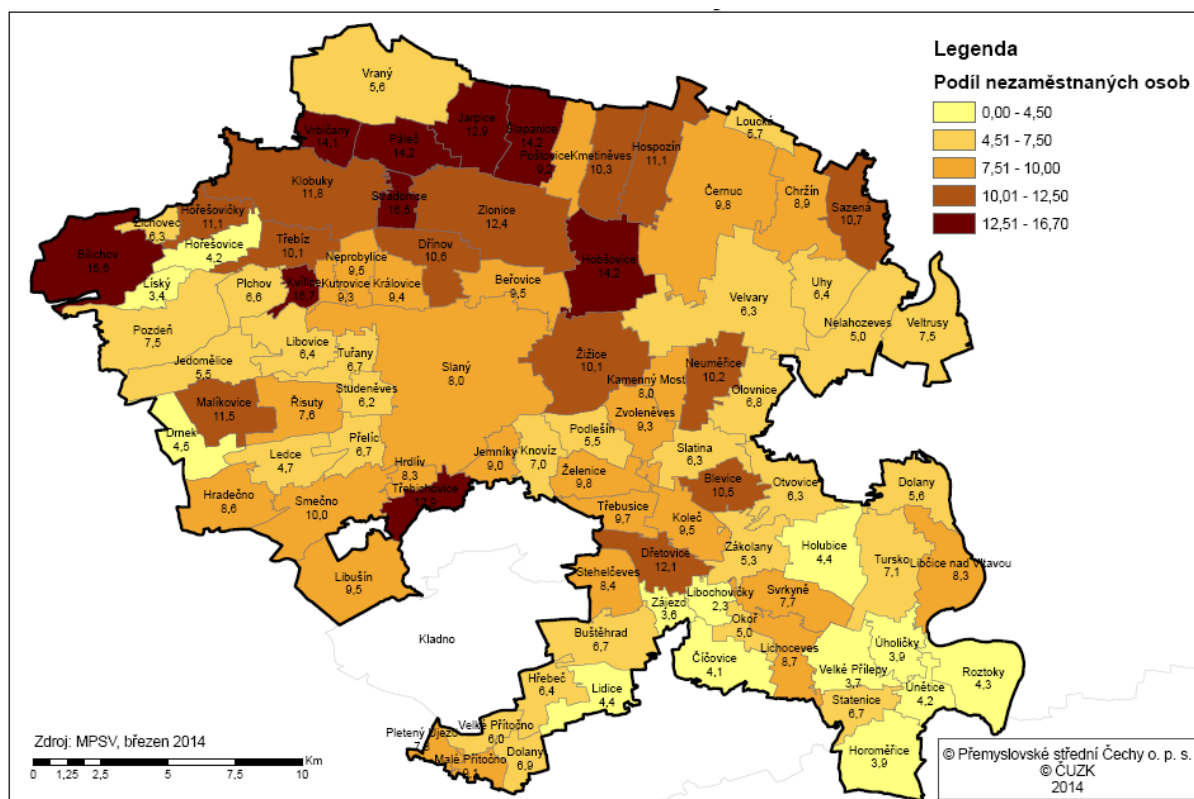


Zdroj: ČSÚ, MPSV

Data po obcích byla dostupná po výše zmíněné změně metodiky až od 1. 3. 2014

Nezaměstnanost a nedostatek pracovních míst jsou trvale uváděny jako největší problém života území (viz průzkum v kapitole 2.4). Je sice pravda, že tento výsledek je dán i silnou medializací tohoto problému, nicméně zejména v některých obcích na Slánsku je problém nezaměstnanosti skutečně citelný.

### Podíl nezaměstnaných osob v obcích (podíly v procentech, data za březen 2014)



Zdroj: MPSV, 2014

#### Prorodinná opatření

V území Přemyslovských středních Čech je hlavně u venkovských škol problematická doprava dětí do základních škol a návaznost na další mimoškolní aktivity. Právě v takových případech mohou napomoci prodloužené časy fungování družin nebo klubů i vytvoření služeb společného hlídání dětí například při přecházení z jedné části obce do jiné, asistence při dopravě apod.

V některých obcích je zvažováno také zřizování dětských skupin. Dětské skupiny jako volnější alternativa mateřských škol (například z hlediska kvalifikace vychovatelek) mohou přispět k řešení nedostatku míst v mateřských školách, a tak opět napomáhat dřívějšímu návratu matek do práce.

#### Sociálně vyloučené lokality

Zatímco tvrdá makroekonomická data vypovídají o Středočeském kraji jako o relativně bohaté oblasti s dobrou životní úrovní populace, detailní analýza ukazuje velké lokální rozdíly. Neplatí to zdaleka jen o míře nezaměstnanosti, ale také o celkové sociální situaci obyvatel.

Na rozdíl od nezaměstnanosti, která je silně medializována, se o problému sociálního vyloučení příliš nemluví, avšak tento problém reálně existuje. Sociálně vyloučené lokality jsou obvykle průvodním jevem vyšší nezaměstnanosti a do jisté míry i korespondují s početnějším výskytem romské populace, ale v obou případech nelze problém sociálně vyloučených lokalit takto zjednodušovat. Vedle lokalit, kde se zdržují bezdomovci, dlouhodobě nezaměstnaní, osoby pohybující se na hraně zákona a další problémové existence, a vedle některých romských kolonií jsou sociálně ohroženými lokalitami i některé části obcí. Na Slánsku jsou stále vsi a části obcí se stárnoucí a početně klesající populací často osaměle žijících lidí, s vysokým podílem opuštěných a zcela zanedbaných budov, s omezenou

dopravní obslužností a celkově velmi nízkou příjmovou a životní úroveň obyvatel. I ty patří mezi problémové a sociálním vyloučením ohrožené lokality.

Prvním krokem ke zlepšení situace je základní znalost o jejich výskytu, rozsahu a vývoji. K tomu si dala obecně prospěšná společnost Přemyslovské střední Čechy ve spolupráci s Agenturou pro sociální začleňování zpracovat analýzu těchto míst. Průzkum provedla agentura Antropohled, z.s. v březnu a dubnu 2014 ve zhruba dvaceti předem vytipovaných místech území Přemyslovských středních Čech, kde buď takové lokality byly v minulosti sledovány, anebo podle našich zkušeností se vyskytují nebo mohou vyskytovat.

V této strategii není prostor pro podrobnější představení celé 70stránkové studie, nicméně dovolíme si citovat alespoň několik částí.

Studie analyzuje příčinu vzniku sociálně vyloučených lokalit a nachází tři faktory či přesněji roviny, v nichž se sociální vyloučení projevuje.

První rovinou je strukturální znevýhodnění některých obcí. „Nedostatečný přístup ke zdrojům posílený nedostatečnou dopravní obslužností vede k chudnutí střední vrstvy obyvatel. Jedna ze skupin, na kterou znevýhodnění obcí v regionu nejvíce dopadá, jsou důchodci.

Druhou rovinou sociálního vyloučení je prostorové vyloučení. Při něm dochází k nedobrovolně segregovaným skupinám, které žijí ve stigmatizovaných částech města, v nevyhovujícím bydlení s nedostatečnou úrovní sanitárního vybavení a přístupem k běžným službám. Typickým příkladem prostorového vyloučení je bydlení Romů v drážních objektech a okolí trati, jež můžeme pozorovat například v obci Želenice.

Přesouvání chudých skupin obyvatel na periferii je součástí celkového trendu a ve spojení vysokou migrací se může stát zásadním problémem. Zpřetrhané sociální vazby s okolím mnohdy vedou ke zvýšené kriminalitě a ke kumulaci sociálně patologických jevů na jednom místě. Mezi prostorově vyloučené lokality můžeme zařadit například ubytovny ve Slaném, „ghetto“ v místní části Slaného - Trpoměchách, anebo bývalou sociálně vyloučenou lokalitu v Hospozínku.

Zvláštním příkladem prostorového vyloučení je objekt bývalého mlýna v Bakově. Lidé, kteří mlýn obývají, totiž netrpí ani tak samotným prostorovým vyloučením (mlýn je v centru obce), ale naprosto nevyhovujícími podmínkami k bydlení. Prostorové sociální vyloučení je rozsáhlejším problémem zejména ve Zlonicích. Tamní vyloučená komunita je na poměry obce relativně početná a dlouhodobě se kumulující problémy mohou výhledově vést k dramatickému zhoršení.

Poslední rovinou sociálního vyloučení v regionu je vyloučení kulturní a sociální. Do této skupiny bychom mohli zařadit například starousedlé Romy, anebo chudší rodiny, kteří netrpí prostorovou segregací. Jedná se většinou o jednu až dvě rodiny, jež obývají vlastní nemovitosti. Navzdory vnímaným kulturním odlišnostem a zhoršené sociální situaci se vyznačují poměrně vysokou mírou integrace a udržováním sousedských vztahů. Typický je příklad dále popisované sociálně vyloučené rodiny v Černuci.“

K vytváření sociálně vyloučených lokalit dochází často v souvislosti se ztrátou bydlení. „Kumulace problémů spojených se sociálním vyloučením nastává v ubytovnách či obdobných nájemních objektech. Původní objekty státního bytového fondu, jež si pronajímali zejména zaměstnanci přidružených fabrik anebo státního statku, se postupně privatizují do rukou nájemníků anebo je skupují další soukromníci. V posledních deseti letech z těchto objektů často vznikají ubytovny. Jedná se zejména o reakci na zvýšenou poptávku po bydlení způsobenou ztrátami obecních i soukromých bytů. Těmito ztrátami jsou nejvíce zasaženi právě nízkopříjmoví obyvatelé.

V oblasti MAS dochází často k výpovědím smluv u drážních objektů, z důvodu bídneho stavu dochází také k likvidaci některých lokalit. Lidé jsou často nuceni opustit vlastní bydlení také kvůli zadluženosti a následným exekucím. Faktická nemožnost, aby sociálně vyloučení získali komerční pronájem anebo obecní bydlení, zvyšuje jejich migraci v rámci regionu. Ačkoliv jsou lidé žijící na ubytovnách nejčastěji starousedlíky z okolí, dochází k zpřetrhání rodinných i širších sociálních vazeb a narůstá kriminalita.

Ve větších městech (Slaný) pak dochází k častým krádežím, nárůstu problémů s drogami i rozmachu lichvy.

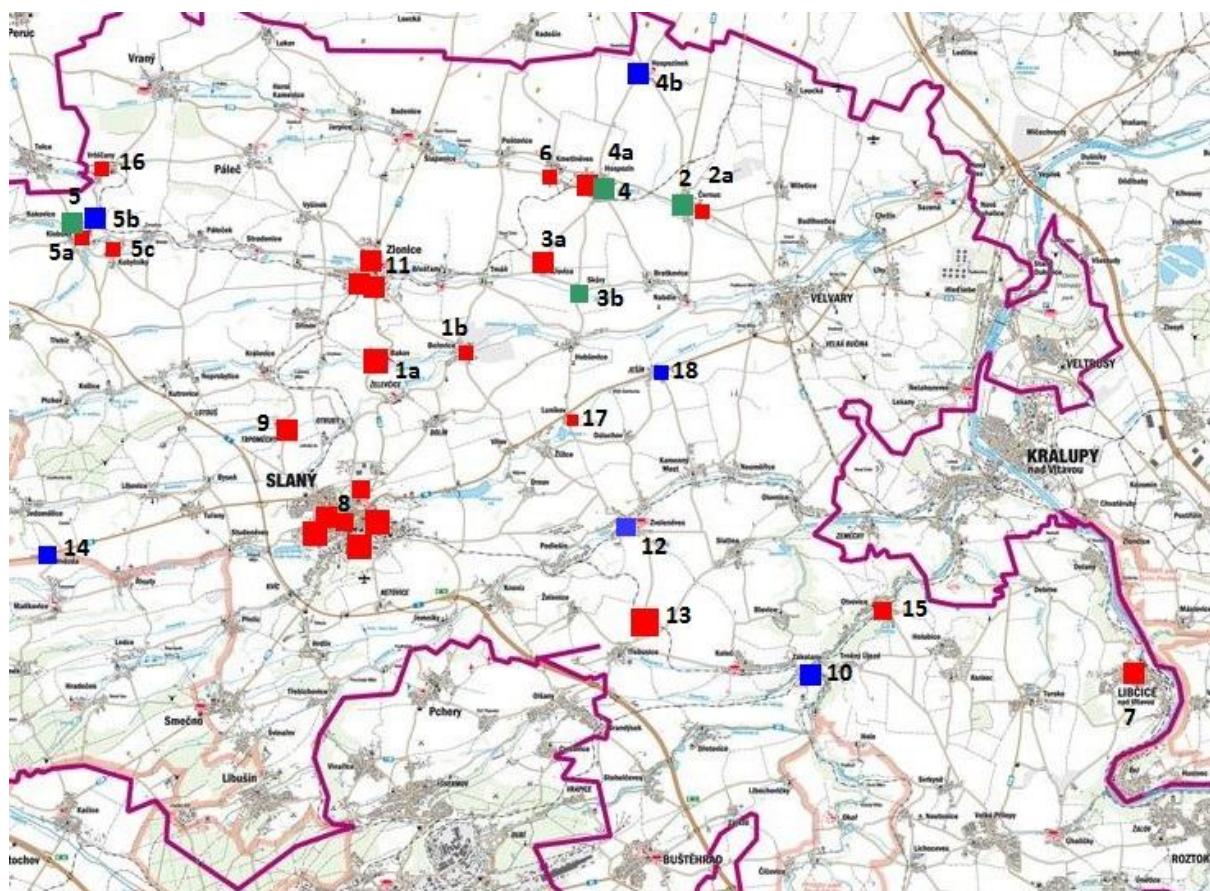
Ve studii je opakovaně konstatováno, že sociální vyloučení na Slánsku a v přilehlých obcích se sice Romů často týká, ale zdaleka není na ně omezeno. „Region se potýká s chudnutím střední vrstvy, ale i nárůstem chudých „bílých“ rodin. Právě Romové jsou však skupinou, jež je sociálním vyloučením ohrožena nejvíce.“ ...“Dle úřednic z odboru sociálních služeb ve Slaném bývají sociálně vyloučené lokality obývány až z poloviny majoritním obyvatelstvem a uvedené problémy se týkají všech bez rozdílu. Ze zásadních problémů lze zmínit zejména negramotnost, zadluženost, apatii, hygienické podmínky, bydlení v nebytových prostorách či náklonnost k hazardu. Setkali jsme se však například i s nedůvěrou k poskytovatelům sociálních služeb.“

„Z výsledků vyplynulo, že velká část sociálně vyloučených je ze zástupců majority. Zatímco hrstka rozptýlených místních starousedlých Romů či sociálně slabších jedinců nebývá problém ani pro majoritu, ani pro místní samosprávy, nově vznikající objekty kumulující sociální vyloučení (typicky například ubytovny), bývají vnímány jako potenciální zdroj konfliktů i kriminality v obci. Jak vidno z mnohých uvedených příkladů, tyto vyloučené lokality vznikly právě z dlouhodobého přehlížení narůstající špatné socioekonomické a bytové situace a následným přesunem sociálně vyloučených obyvatel z jedné obce do jiné. Právě proto by bylo vhodné začít uplatňovat některé z navrhovaných integračních aktivit směrem k potřebné cílové skupině, ať již na poli zaměstnanosti (veřejně prospěšné práce), vzdělání, rozšíření sociální práce, či přehodnocení koncepce bydlení směrem k dostupné nabídce sociálních bytů.“

Autoři studie upozorňují také na fakt, že přestože většinou není žádný z rizikových faktorů v území na alarmující úrovni (nezaměstnanost, vybavenost službami, dopravní dostupnost apod.), v některých obcích dochází k jejich kumulaci a tudíž k situaci, která obyvatele ohrožuje.



## Sociálně vyloučené lokality v území Přemyslovských středních Čech (březen 2014)



Zdroj: Přemyslovské střední Čechy o.p.s./ Antropohled, z.s.

1a	sociálně vyloučená lokalita	Beřovice - Bakov	6	sociálně vyloučená lokalita	Kmětíněves
1b	sociálně vyloučená lokalita	Beřovice	7	sociálně vyloučená lokalita	Libčice nad Vltavou
2	strukturální znevýhodnění	Černuc	8	sociálně vyloučené lokality	Slaný
2a	sociálně vyloučená lokalita	Černuc	9	sociálně vyloučená lokalita	Slaný - Trpoměchy
3a	sociálně vyloučená lokalita	Hobšovice - Křovice	10	zrušená sociálně vyloučená lokalita	Žákolany
3b	strukturální znevýhodnění	Hobšovice - Skůry	11	sociálně vyloučené lokality	Zlonice
4	strukturální znevýhodnění	Hospozín	12	zrušená sociálně vyloučená lokalita	Zvoleněves
4a	sociálně vyloučená lokalita	Hospozín	13	sociálně vyloučená lokalita	Želenice
4b	zrušená sociálně vyloučená lokalita	Hospozín - Hospozínek	14	zrušená sociálně vyloučená lokalita	Malíkovice - Hvězda
5	strukturální znevýhodnění	Klobuky	15	sociálně vyloučená lokalita	Olovnice
5a	sociálně vyloučená lokalita	Klobuky	16	sociálně vyloučená lokalita	Vrbičany
5b	zrušená sociálně vyloučená lokalita	Klobuky	17	sociálně vyloučená lokalita	Žižice - Luníkov
5c	sociálně vyloučená lokalita	Klobuky - Kobylníky	18	zrušená sociálně vyloučená lokalita	Ješín

### Nedostatečná kapacita sociálních služeb a zařízení sociální péče

Kapacita zařízení poskytujících sociální služby není v současnosti v území Přemyslovských středních Čech zásadním problémem (s výjimkou některých typů zařízení, například nízkoprahových center). V sociální oblasti nebyl v diskusích a rozhovorech s představiteli obcí zmíněn problém, který by byl společný většímu počtu obcí. Nejvážnějším problémem je patrně neochota současné, prozatím nikoli fatální, tyto problémy řešit. Vývoj struktur obyvatelstva je však zejména na Slánsku nepříznivý, a tak tento problém může gradovat.

V oblasti sociálních služeb existuje (opět zejména na Slánsku) nedostatečná kapacita terénních služeb a naprostý nedostatek sociálních bytů, který vede nepřímo k tomu, že jsou pak nedostatečné



kapacity sociálních zařízení: starší osamělí lidé nejsou schopni pokrýt náklady na byt nebo dům a musí hledat „azyl“ v domovech s pečovatelskou službou nebo podobných zařízeních.

Některá sociální zařízení nejsou ve vyhovujícím stavu (společné WC na chodbách apod.), což zájemce odrazuje. Tato zařízení jsou naopak zčásti nevyužitá.

Jedinou službou, kterou mohou provádět i obce o velikosti pod 1000 obyvatel, je pečovatelská služba. Ostatní služby sociální péče nebo sociální prevence jsou vesměs jen ve větších sídlech. Sociální poradenství a zejména pečovatelská služba jsou také jedinými oblastmi, v nichž by obce v území ORP mohly podle starostů spolupracovat, a tak účelněji využívat současné kapacity.

Příznivou okolností je, že v regionu působí několik neziskových organizací certifikovaných k provádění sociálních služeb (zapsaných v registru poskytovatelů), které jsou schopny a oprávněny takové služby poskytovat.

Neřešení problému by vedlo k dalšímu vysídlování venkova. Staří lidé by na venkově buď zůstávali v různých zařízeních sociální péče, anebo by hledali lepší zajištění v městských bytech, kde jsou menší nároky na údržbu domu, dostupnější obchody, zdravotní péče apod. Je však také pravděpodobné, že by přibývalo případů sociálního vyloučení, jak upozorňovala studie Antropohled, z. s. – sociálně vyloučené lokality v území jsou většinou tvořeny příslušníky majoritní populace, kteří však balancují na hranici bída.

## **Sociální podniky**

Vytváření sociálních podniků je jednou z priorit evropských dotačních programů v období 2014-2020. Sociální podnikání je označení pro podnikatelskou aktivitu, jejímž cílem je řešit společenský nebo environmentální problém. Podnikání zde slouží jako prostředek a primárním cílem není zisk, ale udržitelné řešení daného problému. Zisk je zpravidla investován zpět do rozvoje podniku.

Sociální firmy vznikají již také na různých místech v Česku a sdružují se do Platformy sociálních firem (<http://www.socialnifirmy.cz/>). Členů je cca 20 a působí v potravinářství a zejména v oblasti služeb pro obyvatelstvo (cukrárny, kavárny, prodejny hraček, zahradnictví aj.). Aktivní jsou v přípravách sociálních podniků také církve (opravy kostelů apod.). Na tyto zkušenosti a iniciativy chce navázat také Přemyslovské střední Čechy o.p.s. (viz kapitola 3.9.5 – vlastní projekty MAS).

### **2.1.4. Technická infrastruktura**

#### **Vodovody:**

Na území MAS jsou obce napojeny na tři vodovodní soustavy:

- Středočeská vodárenská soustava Roztoky - vodovod Roztoky – Velké Přílepy
- Vodárenská soustava Kladno – Slaný – Kalupy nad Vltavou – Mělník (KSKM)
- Slánský vodovod

Plán rozvoje vodovodu a kanalizace Středočeského kraje počítá s rozšířením či výstavbou skupinových vodovodů, které se dotýkají území MAS:

- Kralupy – Slatina
- Smolnice – Úherce
- Slaný – Třebíz
- Smolnice – Ječina
- Ješín – Hobšovice.

Na vodovod jsou napojeny téměř čtyři pětiny obcí (66 obcí) regionu.

### **Kanalizace:**

Na území MAS leží jeden z pěti nadobecních kanalizačních systémů Středočeského kraje: Roztoky – Únětice – Suchdol (městská část Prahy) – Statenice – Černý Vůl s ČOV v Roztokách. Počet obcí s kanalizací byl v roce 2012 47 (více než polovina z 89), počet obcí s ČOV 39 (43 %).

### **Plyn:**

Dodávky zemního plynu na území Středočeského kraje zajišťuje Středočeská plynárenská a.s. (STP a.s.), která má dominantní postavení, dále Pražská plynárenská, a.s. (PP, a.s.) dodávající zemní plyn do některých obcí přiléhajících k hlavnímu městu. Vzhledem k velikosti sídelní struktury území MAS nejsou všude pro kompletní plynifikaci příznivé podmínky. Počet obcí se zavedeným plynem (i částečně) byl v roce 2011 63, což je 70 % území působnosti MAS.

### **Telekomunikace:**

Telekomunikace prošly za posledních let prudkým vývojem, zejména v oblasti mobilních komunikací. V současnosti na trhu působí tři silní mobilní operátoři ovládaní nadnárodními telekomunikačními firmami, kteří svým signálem pokrývají 99 % území.

Pevná telekomunikační síť je dostupná prakticky ve všech obcích a městech a umožňuje rychlý rozvoj datových přenosů, privátních sítí a internetu. Pokrytí větších sídelních celků a dopravních cest mobilními operátory je prakticky zajištěno.

### **2.1.5. Doprava**

Dopravní infrastruktura regionu MAS je vzhledem k poloze ve Středočeském kraji výrazně ovlivněna dopravními problémy Prahy:

- silná radiální dojíždka do Prahy
- absence silničního okruhu kolem Prahy
- integrovaná doprava je rozvíjena převážně z hlediska zájmu dojížděky do Prahy
- nákladní doprava ovlivňovaná potřebami Prahy neúměrně zatěžuje silniční síť kraje
- zastaralá a nedostatečně udržovaná silniční a železniční infrastruktura
- absence staveb v centrální oblasti železničního uzlu Praha limituje využití železniční dopravy, především příměstské

### **Silniční doprava**

Hlavní silniční tahy, které procházejí územím MAS Přemyslovské střední Čechy:

- R6 Praha – Nové Strašecí – Karlovy Vary (Cheb, SRN)
- R7 Praha – Slaný – Louny, Chomutov, dále I/7 (SRN)

Silniční okruh kolem Prahy R1 – dosud není na území MAS vybudován. Celková délka okruhu bude 83 km, ovšem toto číslo se může ještě měnit v závislosti na výběru výsledné varianty, např. při stavbě úseku 518, který se dotýká katastru obec Horoměřice a jehož stavba je už několik desetiletí odkládána (severní varianta by ovšem procházela katastry několika obcí).

Silnice I. třídy vedoucí přes území MAS Přemyslovské střední Čechy:  
(v závorkách uvedeny napojující komunikace v daných obcích)

- I/16: Řevničov (I/6) - Slaný (I/7) - Nová Ves (D8) - Mělník (I/9) - Mladá Boleslav (I/10, I/38) - Jičín (I/32, I/35) - Trutnov (I/14, I/37) - Královec - Polsko
- R7: Praha (R1) - Makotřasy (I/61) - Slaný (I/16) - Louny (I/28) - Žiželice (I/27) - Chomutov (I/13) - Hora sv. Šebestiána - Německo

Silnice II. až III. třídy včetně mostů, které procházejí územím, jsou v majetku kraje (KSÚS - oblast Kladno), jejich technický stav není v mnoha úsecích vyhovující. Místní komunikace navazují v obcích na silnice vyšších tříd a jsou ve většině obcí v nevyhovujícím stavu a vyžadují nutné opravy. Středočeský kraj přes velké investice v posledních deseti letech patří stále ke krajům s nejhorší (ovšem také nejvytíženější) sítí silnic.

Velmi dlouho se jedná o severní částí obchvatu města Slaný, který by odklonil přetíženou trasu I/16. Starostové Slaného, Velvar a Žižic na konci roku 2010 předali zástupci ministra přehled nehodovosti na inkriminovaném úseku silnice I/16, který je velmi vysoký, podobně jako například na rychlostní komunikaci R7 mezi Prahou a Louny, a rovněž výsledky sčítání dopravy za roky 2000 - 2005, kdy v silnici I/16 projíždělo deset tisíc vozidel denně, z toho vysoký podíl kamionů a jiných těžkých vozidel. V současnosti budou počty nepochybně vyšší. Na jaře roku 2015 bylo vykoupeno zhruba 90 % pozemků

Silně zatížené jsou i další přístupové trasy k Praze, například po silnici II/240 (Kralupy nad Vltavou – Velké Přílepy – Horoměřice – Praha) projíždí denně kolem 20 000 aut, z toho asi 3 000 autobusů a kamionů.

Velmi dlouho připravovanou a odkládanou stavbou je propojení dálnice D8 a rychlostní komunikace R7 (oficiálně označovaný jako Přeložka silnic II/240 a II/101 či Obchvat tranzitní dopravy) v trase kolem obcí či obecních částí Úžice – Chvatěruby – Kralupy nad Vltavou – Debrno – Holubice – Tursko – Lichoceves – Velké Přílepy – Tuchoměřice. Obce na trase (s výjimkou Holubic) vytvořily spolek (Spolek 101, z. s.) a v červnu 2014 podepsaly s Ministerstvem dopravy ČR dohodu o spolupráci při řešení. V dokumentu je deklarována „koncepční shoda na základních kritériích uvažované komunikace, tj. dvoupruhová komunikace I. třídy rámcově v trase dle územně analytických podkladů Středočeského kraje, jejíž výstavba bude financována ze státního rozpočtu s dotační podporou EU“.

Mimořádně nebezpečným úsekem je část R7 ze Slaného do Loun, která patří mezi místa s nejvyšším výskytem dopravních nehod se smrtelnými následky. Modernizace silnice postupuje pomalu, ukončena by měla být v roce 2017 (ale zároveň se již opravují úseky z devadesátých let).

Ve strategických dokumentech pro období 2014-2020 jsou vyčleněny prioritní komunikace, které bude možné financovat z IROP (jako páteřní komunikace anebo jako silnice II. třídy napojující páteřní síť). V území Přemyslovských středních Čech bude možné z IROP financovat opravy a rekonstrukce následujících úseků silnic:

- Slaný – Zlonice – (Mšené Lázňe)
- Slaný – Velvary – (Mělník)
- Slaný – Smečno - (Lány)
- Slaný – Hrdlív – Třebichovice – (Kladno)
- (Kladno) – Lidice – rychlostní komunikace R7
- (Kralupy nad Vltavou) – Tursko – Velké Přílepy – Horoměřice – (Praha 6)
- Vraný – Černuc – Velvary
- Černuc – (Bříza, Roudnice nad Labem)
- (Kladno) – Stehelčevy – Zákolany – (Kralupy nad Vltavou)

## Hromadná doprava

Dopravní obslužnost území je ovlivněna blízkostí hlavního města. V naprosté většině obcí (kromě Libčic nad Vltavou) je zavedena autobusová doprava – šest obcí má rovněž zastávky dálkových linek. Autobusovou dopravu na území zajišťují převážně ČSAD Slaný (ICOM), ROPID a ČSAD Kladno, doplňuje je několik soukromých dopravců.

Problémem je nerovnoměrnost veřejné autobusové dopravy – většina lokálních spojů jezdí pouze ve všední dny, o víkendech a svátcích je spojení mnoha obcí s centry minimální.

## Cyklistická doprava

Rozvoj cyklotras a cyklostezek patří k trendu posledních desetiletí. Na rozdíl od rovinatých oblastí Středočeského kraje, kde je cyklistika hojně využívána ke každodenní dopravě i jako forma aktivního odpočinku, na území MAS vzhledem k charakteru krajiny není tento způsob dopravy příliš rozšířený. Využívá se nejčastěji v rámci turistiky a cestovního ruchu. Značnou rezervou je dosud budování cyklostezek – komunikací pro systém cyklistické dopravy a budování cyklistických stezek oddělených od ostatních druhů dopravy.

## Turistické cyklotrasy

Oblast ležící severozápadně od Prahy, mírně zvlněná a intenzivně zemědělsky využívaná s minimální rozlohou lesů není pro návštěvníky hledající podle cíle podle turistických průvodců zatím příliš objevená.

Turistický ruch je soustředěn na několik celostátně známých míst. Mezi hlavní zajímavosti ležící na cyklistických trasách (CT) patří např. zámek Veltrusy – CT 2, Nelahozeves – CT 2, Roztoky – CT 8100 – nejbližší značené trasy jsou č. 0018 – cca 3 km, zřícenina hradu Okoř – CT 0018, 0077, 0078, 0080, 0081, skanzen v Třebízi, Slovanské hradiště Budeč – CT 0077, Přemyslovské hradiště Levý Hradec – nejbližší značená trasa je č. 8100 v Roztokách – cca 2 km a památník obce Lidice - CT 0018. Třebíz leží v oblasti bez značených cyklistických tras.

### Trasy I. třídy evidované KČT ve Středočeském kraji vedoucí po území MAS

Cyklistická trasa (CT)	Průběh cyklistické trasy	Délka [km] na území Stř. kraje
2	Praha – Kralupy nad Vltavou – Hořín – Horní Počaply – Litoměřice – Ústí nad Labem – Děčín – hranice s Německem	58,1

### Trasy IV. třídy evidované KČT ve Středočeském kraji vedoucí po území MAS

Cyklistická trasa (CT)	Průběh cyklistické trasy	Délka [km] na území Stř. kraje
0077	Praha – Horoměřice – Statenice – Hole – Okoř	22,3
0018	Okoř – Lidice – Velké Přítočno – Rozdělov – Družec	23,1
0078	Praha – Nebušice – Př. Kopanina – Tuchoměřice – M. Číčovice – Okoř	10,3
0079	M. Číčovice – Středokluky	3,6
0080	Okoř – Skvrně – Holubice – Dolany	14,8
0081	Okoř – V. Přílepy – Libčice nad Vltavou – Kralupy nad Labem	34,2

<b>0082</b>	Kralupy n. Vlt.– Tursko – Únětice	15,3
<b>8100</b>	Klecánky - Klecany - Bořanovice - Hovorčovice – Čakovice - Radonice - Horní Počernice, Klánovice, Újezd nad Lesy, Koloděje, Královice, Nedvězí, Kolovraty - Říčany - Kuří - Nupaky - Dobřejovice - Průhonice - Vestec - Hodkovice - Zlatníky - Libeň - Zvole - Vrané nad Vltavou - Praha (Zbraslav, Lipence) - Černošice - Solopysky - Třebotov - Choteč - Zbuzany - Jinočany - Chrástany - Chýně - Jeneč - Dobrovíz - Kněžves - Tuchoměřice - Statenice - Únětice - Roztoky	90,1

Zdroj: Středočeský kraj

## Železniční doprava

Železniční doprava tvoří významnou součást celého dopravního systému v regionu. Specifikem regionu je blízkost Prahy, která v oblasti železniční dopravy tvoří jeden z nejdůležitějších železničních dopravních uzlů v ČR. Železniční zastávky se nachází v 29 obcích regionu. Vlakovou dopravu zajišťují České dráhy.

Regionem MAS Přemyslovské střední Čechy vedou tyto železniční trasy:

- **Trať 090 Železniční trať Kralupy nad Vltavou - Děčín hl. n.** Trať vede z Kralup nad Vltavou do Děčína přes Vraňany, Hněvice, Roudnici nad Labem, Lovosice a Ústí nad Labem. Dvukolejná elektrizovaná celostátní trať je součástí 1. koridoru. Doprava na ní byla zahájena roku 1850. Od roku 1979 do roku 1986 probíhala elektrizace trati. Na přelomu 20. a 21. století byla trať modernizována. Celá trať vede po rovině v blízkosti řek Vltava a Labe.
- **trať 091: Železniční trať Praha - Kralupy nad Vltavou** vede z Prahy do Kralup nad Vltavou přes Prahu-Libeň / Prahu-Masarykovo nádraží a Prahu-Bubny a navazuje na trať 090. Dvukolejná elektrizovaná celostátní trať, součást 1. koridoru, prochází jedním tunelem. Provoz na trati byl zahájen v roce 1850. V roce 1963 byla elektrifikována trať v Praze a v roce 1985 do Kralup nad Vltavou. V systému integrované dopravy má trať označení S4, respektive R4.
- **trať 093: Železniční trať Kralupy nad Vltavou - Kladno** je jednokolejná celostátní trať, spojující města Kralupy nad Vltavou a Kladno. V dolním úseku trať sleduje údolí Zákolanského potoka, od Zákolan po Brandýsek vystupuje po stráni údolí potoka Týneckého. Osobní dopravu na trati provozuje společnost České dráhy. Celá trať se nalézá v pásmu 3 Pražské integrované dopravy.
- **trať 110: Železniční trať Kralupy nad Vltavou - Louny** je jednokolejná celostátní trať, která vede z Kralup nad Vltavou do Loun přes Kralupy nad Vltavou předměstí, Podlešín, Slaný a Zlonice. Trať byla otevřena v roce 1873.
- **trať 111: Železniční trať Kralupy nad Vltavou předměstí - Velvary** je jednokolejná celostátní trať. Provoz na trati byl zahájen v roce 1882.
- **trať 120: Železniční trať Praha - Hostivice - Kladno - Rakovník** se dotýká nejjižnějšího okraje území, žádná z obcí zde nemá „svou“ zastávku, i když stanice Unhošť je na katastru obce Malé Přítočno.
- **trať 121: Železniční trať Hostivice - Odbočka Jeneček St.3 - Podlešín** vede z Hostivice přes odbočku Jeneček St.3, odbočku Jeneček výh. č. 7 do Podlešína. Jednokolejná celostátní trať. Provoz na trati byl zahájen v roce 1873. Při rozšiřování letiště v roce 1960 došlo k snesení a přeložení části tratě.

## Letecká doprava

**Letiště Václava Havla Praha, Ruzyně.** Provozovatelem letiště je Letiště Praha, a. s. Letiště leží sice za hranicemi regionu, ale svou velikostí a významem je pro ekonomiku i zaměstnanost regionu důležité

a jeho existence ovlivňuje zejména obce v jeho blízkosti, které jsou členy Sdružení obcí postižených provozem letiště Praha – Ruzyně (Roztoky, Statenice, Horoměřice, Únětice, Velké Přílepy).

**Letiště Sazená** je zaměřeno na sportovní letecký provoz a provoz letadel všeobecného letectví, uvažuje se i o využití pro aerotaxovou dopravu. Provozovatelem letiště je AK Kralupy nad Vltavou, provozní plochy jsou v majetku MO ČR.

**Letiště Slaný** je zaměřeno na sportovní letecký provoz a provoz letadel všeobecného letectví, může být využito i pro aerotaxovou dopravu. Provozovatelem letiště je AK Slaný.

**Letiště Panenský Týnec** neleží na území MAS, ale je umístěno v jeho těsné blízkosti a svým provozem do území zasahuje. Letiště je zaměřeno na sportovní letecký provoz. Provozovatelem je Aeroklub Panenský Týnec.

## **Vodní doprava**

Územím MAS Přemyslovské střední Čechy částečně prochází vltavská vodní cesta. Nejbližší významnější vodní přístav se nachází mimo území MAS v Mělníku či v Praze Holešovicích. Na území MAS se nacházejí překladiště ve Veltrusích, Nelahozevsi, Nelahozevsi - Miřejovicích a v Libčicích nad Vltavou - Letkách.

V Libčicích nad Vltavou (do Dolu) a v Roztokách (do Klecáněk) funguje rovněž říční přívoz. Potenciál vodní dopravy není příliš využíván.

### **2.1.6. Školství**

Souhrnná data ukazují, že 38 obcí regionu má mateřskou školu, ve 13 obcích regionu je 1. stupeň ZŠ a 10 obcí má na svém území ZŠ. V pěti městech funguje ZUŠ (v Libčicích nad Vltavou, v Roztokách, ve Slaném, Buštěhradě a Velvarech).

Na území MAS působí rovněž tři střední školy:

- Gymnázium Václava Beneše Třebízského, Slaný, Smetanovo nám. 1310
- Integrovaná střední škola, Slaný, Hlaváčkovo nám. 673
- Obchodní akademie Dr. Edvarda Beneše, Slaný, Smetanovo nám. 1200

Dobře dopravně dostupné jsou pro většinu území ovšem pražské nebo kladenské střední, případně pražské vysoké školy.

Podrobnější analýza však ukazuje, že školství je typickou oblastí, kde se výrazně liší okolí Prahy a Slánsko.

### **Nedostatek míst ve školských zařízeních v okolí Prahy**

Zatímco v blízkosti Prahy kapacita mateřských a základních škol nepostačuje rychlému růstu populace, Slánsko má problém zcela opačný: udržet chod a existenci menších venkovských základních škol.

Obce v blízkosti Prahy shánějí dotace, případně řeší situaci z vlastního rozpočtu, a to i různými provizorními způsoby („kontejnerové“ školky) nebo část neuspokojených rodičů musí vozit děti do pražských škol a mateřských škol. Problém je v tom, že je stále ještě mnoho ploch vyňatých ze zemědělského půdního fondu a v územním plánu určených k zástavbě a developéri „mají kde stavět“ (Statenice, Roztoky aj.). Navíc mateřské školy jsou přeplněné i v Praze, a tak problém bude ještě několik let zřejmě akutní.

## Ohrožení venkovských škol

Vážnější je situace venkovských škol. Jejich udržitelnost je v první řadě otázkou peněz. Příspěvek státu se odvíjí od počtu žáků ve třídách. Zákon 561/2004 Sb. (školský zákon) v §23, odst. 4) konstatuje, že „Zřizovatel školy může povolit výjimku z nejnižšího počtu dětí, žáků a studentů stanoveného tímto zákonem a prováděcím právním předpisem za předpokladu, že uhradí zvýšené výdaje na vzdělávací činnost školy, a to nad výši stanovenou krajským normativem.“ Z těchto zásad vyplývá, že školy, které mají výrazně nižší průměrný počet žáků ve třídách, musí být financovány z prostředků obce.

Na Slánsku je obtížná situace zejména ve školách v Černuci, kde se (celkový!) počet žáků pohybuje kolem 10, i když v současnosti se mírně zlepšuje, nízké průměrné počty žáků jsou i v Klobukách i v dvou typických venkovských školách v malých obcích v Kvílicích a Kmetiněvsi.

Existence některých škol, hlavně v malých obcích, je jednoznačně závislá na solidaritě ostatních obcí, odkud do těchto škol chodí děti. Extrémním případem jsou Kvílice s 87 obyvateli, kam chodí děti z 15 obcí. Udržitelnost venkovských škol souvisí i s dalšími výdaji, zejména na opravy a údržbu budov a vybavenost tříd, které zřizovatel platí ze svého rozpočtu.

Příčiny problému mají počátek v demografickém vývoji venkova. Na Slánsku bylo ve většině obcí nejvíce lidí na přelomu 19. a 20. století, v porovnání s dnešním stavem v nich žilo 2-3x více osob. Počet dětí byl vzhledem k odlišné věkové struktuře populace relativně ještě vyšší. K dramatickému poklesu začalo docházet v padesátých letech a nejnižší stavy obyvatelstva byly zpravidla kolem roku 1980. Od té doby v některých obcích populace opět roste, v jiných stagnuje.

Náklady na provoz škol v posledních desetiletích výrazně rostou, což souvisí především s jejich mnohem náročnějším vybavením, a počet škol je tak kompromisem mezi přáním obcí a jejich reálnými finančními možnostmi.

Problém má nejméně ještě dva další aspekty. Prvním je prestiž obce „mít školu“ a také tradice. Školy v malých venkovských obcích (Kvílice, Kmetiněves, Vraný) mají dvoustoletou historii a obce si zakládají na tom, že školu udržují. V jiných obcích byly zjištěny naopak případy cíleného pomlouvání školy některými lidmi v obci, což odrazuje místní od toho, aby posílali své děti do místní školy.

## Možnosti řešení a MAP

Počet základních (a mateřských) škol, které budou v příštích letech v území ORP fungovat, je výsledkem kompromisu. Vedle čistě finančního hlediska je velmi důležitým parametrem spádovost a možnost dopravy dětí do škol. Jednou z možností je model, který dobře funguje v Německu: namísto udržování malé a těžko financovatelné školy se obce sdruží a zakoupí malý autobus, který děti sváží z obcí do společné školy.

Jednou z možností řešení je jiný způsob sdružování obcí – do dobrovolných svazků, které jsou pak provozovatelem škol v členských obcích a tyto školy mají „jednu střechu“, jsou jednou právníckou osobou. Svazková škola Bez hranic fungující na hranicích Slánska a Rakovnicka je jedním z prvních pokusů o tuto formu školy u nás, která může být řešením pro oblasti s velkým počtem malých obcí a dosud relativně vysokým počtem malých škol. Školy zůstávají při ní zachovány, což je zásadní pro pocit lidí, že „obec, která má školu, nezanikne“ a jejich možnosti a prostředky mohou být při této formě spolupráce či spíše spoluexistence lépe využívány.

K optimálnímu využití kapacit a zkvalitnění předškolní výchovy a základního školství by měly v nadcházejícím období napomoci Místní akční plány (MAP). Jejich hlavním přínosem bude vybudování udržitelného systému komunikace mezi aktéry, kteří ovlivňují vzdělávání v území. „Aktéři“, tedy představitelé samospráv, ředitelé školských zařízení a představitelé organizací se vzdělávacím programem se sejdou a společně (pod vedením zručného a místních poměrů ve školství

znalého moderátora a analytika) dají dohromady koncepci, v níž budou o sobě vědět, ve vhodných případech budou spolupracovat a využívat možnosti a kapacity tak, aby z toho byl co největší užitek.

MAP budou vznikat v jednotlivých obcích s rozšířenou působností. Přemyslovské střední Čechy o.p.s. budou pomáhat při vytváření MAP pro ORP Slaný a budou spolupracovat s MAS, které budou řídit vznik MAP v ORP Kralupy nad Vltavou, Kladno a Černošice (území tohoto atypického ORP bude zpracovávána po částech, z nichž severní by měla pokrývat okruh obcí spadajících pod pověřenou obec Roztoky a do území Přemyslovských středních Čech).

Úkolem MAS bude svolat „aktéry“ (starosty, ředitele škol, mateřských škol a dalších vzdělávacích organizací a vytvořit tým, který se na zpracování strategie bude podílet. Každý místní akční plán rozvoje vzdělávání bude obsahovat tři povinná opatření:

1. Předškolní vzdělávání a péče: dostupnost – inkluze – kvalita.
2. Čtenářská a matematická gramotnost v základním vzdělávání.
3. Inkluzivní vzdělávání a podpora žáků ohrožených školním neúspěchem.

A případně další opatření volitelná. V MAP budou opatření odůvodněna na základě místní analýzy a k naplnění cílů opatření budou existovat tři „aktivity“:

1. Aktivity škol (školy budou podporovány zjednodušenou formou financování pomocí šablon).
2. Infrastruktura pro vzdělávání (nové kapacity a zkvalitňování vzdělávání v návaznosti na IROP).
3. Aktivity spolupráce (společné využívání lidských a technických kapacit).

Zejména ty projekty, které budou do MAP začleněny, mají šanci získat podporu z evropských programů pro období 2014-2020, konkrétně z Integrovaného regionálního operačního programu. Pro podporu z IROPu bude povinností žadatele doložit nejen soulad s MAP, ale i potřebnost a efektivitu využití v území dohodou zřizovatelů v sousedních obcích (dojezdová vzdálenost) nebo dohodou zřizovatelů a ostatních aktérů ve vzdělávání.

#### **2.1.7. Další občanská vybavenost**

Vybavenost obcí v regionu MAS Přemyslovské střední Čechy se liší podle velikosti obcí. Malé venkovské obce disponují pouze základní občanskou vybaveností. Ve větších obcích (bývalých „střediskových“) je nabídka občanské vybavenosti širší a je využívána i obyvateli malých obcí, kteří sem dojíždějí za prací či právě za službami, které v místě bydliště postrádají.

Celkové údaje o vybavenosti obcí v území Přemyslovských středních Čech jsou ovšem z pohledu potřeb občanů zkreslující. V těsném sousedství většiny obcí jsou další velká města – Kladno, Praha a Kralupy nad Vltavou, kam značná část obyvatel obcí dojíždí za prací a kde je také naprostá většina služeb a vybavenosti. Chudší je pouze oblast na sever od města Slaný, kde jsou kromě Slaného nejbližším městem poměrně vzdálené Louny.

#### **Zdravotnictví**

To, co bylo uvedeno v předchozím odstavci, platí plně hlavně pro oblasti zdravotnictví a školství. Veškerá zdravotnická péče je dostupná pro jižní část území v Praze, téměř všechna špičková zdravotnická zařízení má i Kladno.



### Přehled rozmístění zdravotnických zařízení

Zařízení	počet	obcí
Samost. ord. prakt. lék. pro dospělé	28 + 8 detaš.	14 + 4
Samost. ord. prakt. lék. pro děti a dorost	13 + 5 detaš.	9 + 3
Samost. ord. prakt. lék. stomatologa	28	10
Samost. ord. prakt. lék. gynekologa	8	6
Samost. ord. lékaře specialisty	24 + 5 detaš.	3 + 0
Ostatní samostatná zařízení	16 + 3 detaš.	3
Zařízení lékárenské péče (lékárny)	16 + 1 detaš.	10
Sdružená ambulantní zařízení	Roztoky	1
Nemocnice	Slaný, Roztoky	2
Středisko záchranné služby a rychlé zdravotnické pomoci	Slaný	1
Detašované pracoviště střediska záchranné služby a rychlé ZP	Roztoky	1

Zdroj: ČSÚ UAP 2013

### Bydlení

Pro analýzu hodnocení bydlení, a to zejména z pohledu kvality bytového fondu, používáme (v závislosti na dostupnosti dat) ukazatele a charakteristiky týkající se především struktury bytového (domovního) fondu, stáří bytů a důležité jsou ukazatele, které pomáhají analyzovat intenzitu bytové výstavby.

#### Počet dokončených bytů

Na území MAS Přemyslovské střední Čechy bylo v roce 2012 dokončeno celkem 502 bytů, tj. 6,0 bytů na 1000 obyvatel.

#### Podíl bytů v dokončených rodinných domech na celkovém dokončených počtu bytů

Na území MAS Přemyslovské střední Čechy v roce 2012 bylo v rodinných domech dokončeno 353 bytů, tedy 70 % ze všech dokončených bytů v území.

V tabulce je vidět, že nejvíce se staví v obcích ORP Černošice (tj. v okrese Praha-západ) a v některých lokalitách na Kladensku.

#### Obce MAS, v nichž bylo v roce 2012 dokončeno aspoň 10 bytů

Obec	Celkem dokončeno	Z toho v RD	Bytů na 1000 ob.	ORP
Roztoky	90	40	11,5	Černošice
Buštěhrad	52	50	18,0	Kladno
Hřebeč	48	22	27,4	Kladno
Úholičky	33	2	44,5	Černošice
Slaný	31	17	2,0	Slaný
Holubice	25	23	15,6	Černošice
Statenice	23	21	17,9	Černošice
Slatina	16	16	34,2	Kladno
Veltrusy	15	14	7,8	Kralupy nad Vltavou
Horoměřice	14	4	4,0	Černošice
Nelahozeves	13	13	7,3	Kralupy nad Vltavou
Lidice	13	13	28,8	Kladno
Libčice nad Vltavou	11	8	3,3	Černošice
Královice	10	10	65,9	Slaný

Zdroj: ČSÚ UAP 2013

## Sportovní zařízení

Obce mají většinou základní sportovní vybavenost, ve většině obcí je k dispozici venkovní sportovní hřiště, dětské hřiště. V seznamu nejsou započítána hřiště při mateřských školách. Tělocvičny bývají v obcích součástí základních škol nebo sportovních organizací (Sokol, Tělovýchovná jednota) a jsou často využívány i pro kulturní akce.

Další, hlavně finančně náročnější sportovní zařízení, se nacházejí většinou ve větších sídlech v sousedství území MAS (Praha, Kladno, Kralupy nad Vltavou).

### Sportovní zařízení v obcích v území MAS

druh	počet
Hřiště (s provozovatelem nebo správcem)	89
Tělocvičny (vč. školních)	43
Stadiony otevřené	13
Zimní stadiony kryté i otevřené	1
Koupaliště a bazény	7
z toho kryté bazény	1

Zdroj: ČSÚ UAP 2013

## Kultura

Kulturní život v obci umožňují ve většině obcí (56 obcí) zejména veřejné knihovny včetně svých poboček. V řadě obcí fungují také kulturní domy.

Během posledních desetiletí vymizela z většiny obcí stálá kina. Do kin se obyvatelé regionu mohou vypravit do třech obcí na území MAS - Slaný, Velké Přílepy, již jen příležitostně je využíváno kino ve Smečně.

Přírodní amfiteátr – Slaný, Smečno, Třebíz, Veltrusy, Okoř

Divadlo – Městské divadlo Slaný, v řadě obcí fungují amatérské divadelní soubory, které vystupují při různých příležitostech

Galerie – v obcích a městech Nelahozeves, Roztoky, Slaný, Veltrusy, Velvary, Horoměřice

Středisko pro volný čas dětí – v obcích Roztoky, Slaný, Únětice

### Muzea, skanzeny, galerie a památníky

název	obec
Malé asijské muzeum Ledce	Ledce
Muzeum Antonína Dvořáka Nelahozeves	Nelahozeves
Muzeum městyse Vraný	Vraný
Středočeské muzeum v Roztokách u Prahy	Roztoky
Vlastivědné muzeum Slaný	Slaný
Vojenské muzeum Smečno	Smečno
Národopisné muzeum Slánska	Třebíz
Městské muzeum	Velvary
Památník Antonína Dvořáka	Zlonice
Železniční muzeum Zlonice	Zlonice
Památník V. B. Třebízského	Třebíz
Muzeum historických vozidel - Soukromé muzeum historických	Hobšovice

vozidel a zemědělských strojů V. Bečváře	
Středočeská galerie, expozice starého nábytku a zbraní - zámek	Nelahozeves
Galerie Hotelu Academic	Roztoky
Galerie Jiřího Corvina	Velvary
Galerie Orchidea	Horoměřice
Památník vyhlazení obce Lidice, muzeum památníku	Lidice
Buštěhradské muzeum Oty Pavla U Rotta	Buštěhrad
Muzeum studené války a protivzdušné obrany	Bunkr Drnov

Zdroj: ČSÚ UAP 2013 a MAS

### Ostatní vybavenost

Poštu má v obci třetina obcí, vzhledem současné strategii České pošty minimalizovat provoz venkovských pošt lze předpokládat, že zastoupení pošt v obcích bude mít v regionu spíše klesající tendenci.

Sbory dobrovolných hasičů působí v téměř polovině obcí, i když nejsou stejně aktivní. SDH mají v regionu dlouhodobou tradici (stále velmi aktivní sbor ve Velvarech je nejstarší v Čechách, působí nepřetržitě od roku 1864) a v mnoha menších vesnicích jsou SDH organizátorem většiny kulturních a společenských akcí.

Profesionální hasičský záchranný sbor se nachází ve Slaném. Obvodní oddělení policie je zřízeno ve třech obcích region (Libčice nad Vltavou, Slaný, Zlonice), v řadě míst působí městská policie.

Vlastní hřbitov má 53 obcí, celkem je v území 63 hřbitovů.

### Cestovní ruch

V regionu existuje jediné turistické informační centrum ve Slaném.

#### Vybraná hromadná ubytovací zařízení na území MAS Přemyslovské střední Čechy

zařízení	obec
Apartmán Urban	Beřovice
Penzion Golfový dvůr	Beřovice
Dvůr Hoffmeister	Číčovice
Dvůr v polích	Číčovice
Ubytování na vsi	Holubice
Hotel Chotek	Horoměřice
Relax park Modrá Stodola	Horoměřice
Privát v Hořešovičkách	Hořešovičky
Penzion Stará Fara	Chržín
Penzion Hrádek	Ledce
Agropenzion u Bartoušků	Malíkovice
hotel Marina Vltava	Nelahozeves
Family hotel	Okoř
Hotel Kožova hora	Pletený Újezd
Academia Hotel & Congress Center	Roztoky
Penzion u Nováků	Roztoky
Penzion Tiché údolí s. r. o.	Roztoky
Penzion Eva	Roztoky, Žalov
Hotel Atlas	Slaný
Hotel Hejtmanský dvůr	Slaný

Motorest Vítov	Slaný
Penzion Union	Slaný
Privát M. Fišer	Slaný
Privát Na Skalkách	Slaný
Ubytovací zařízení U Benaru	Slaný
Ubytovna Acidotechna	Slaný
Víceúčelová sportovní hala Slaný – Hotel	Slaný
Zámek Blahotice	Slaný
Hotel Pod Sluncem	Třebíz
Ubytovna obecního úřadu Uhy	Uhy
Mlýn Únětice	Únětice
Ubytování Nad stájí	Zákolany - Kováry

Zdroj: vlastní šetření, 2014

### Kulturní památky

Téměř v každé obci je nějaká lokální památka, kostel, kaplička, křížky, ale také hospodářské objekty (sýpky, mlýny apod.) nebo technické památky (objekty předválečného opevnění Československa, železniční stavby aj.).

V předchozím období (2007-2013) bylo několik desítek z nich opraveno, především z programu PRV/LEADER, zdaleka však ne všechny.

Jen v ORP Slaný je v seznamu nemovitých kulturních památek označeno 15 objektů stavem „havarijní“, z toho šest je na seznamu nejohroženějších nemovitých památek Národního památkového ústavu.

Seznam významnějších lokálních kulturních památek je přílohou této strategie (kap. 6.1).

V území Přemyslovských středních Čech je také šest památek „vyšší kategorie“ (Národní kulturní památky, anebo památky na Indikativním seznamu NKP). Jsou to jediné památkové objekty, jejichž oprava může být financována z prostředků Integrovaného regionálního operačního programu. Na opravu ostatních památek musí obce hledat prostředky z vlastních rozpočtů nebo z programů ministerstev nebo kraje.

Kulturní památky na Seznamu národních kulturních památek	
Hradiště Budeč (11742 / 2-663)	Zákolany - Kováry, ostroh nad vsí, NKP od r. 1962
Památník Lidice (13792 / 2-546)	Lidice, NKP od r. 1962
Zámek Veltrusy (46700 / 2-1423)	Veltrusy čp. 59, NKP od r. 2001
Hradiště Levý Hradec (11750 / 2-2365)	archeologické stopy, Roztoky, NKP od r. 1978

Kulturní památky na Indikativním seznamu národních kulturních památek	
Zámek Nelahozeves (26806 / 2-1390)	s areálem, Nelahozeves čp. 1
Památník Antonína Dvořáka (26728 / 2-1391)	Nelahozeves čp. 12

#### 2.1.8. Životní prostředí

Území bylo pojmem již v dávném středověku. Krajina regionu Přemyslovských středních Čech je v převážné většině kultivovaná a poznamenána lidskou činností, bohužel i negativně. Značnou zátěž pro krajinu i obyvatele představuje intenzivní automobilová doprava, v blízkosti ruzyňského letiště i doprava letecká. Sousedství Prahy se projevuje zvláště v posledních desetiletích i značným výskytem

černých skládek. Naproti tomu se již zřetelně zlepšila kvalita ovzduší a vody, a to jak útlumem těžkého průmyslu v sousedních městech (Praha, Kladno), tak zásluhou ekologických staveb a opatření (čistírny odpadních vod, odlučovače popílku a jedovatých plynů apod.).

Středočeská oblast, kde se území MAS nachází, má zvláštní postavení v rámci českých zemí díky své složitosti a v mnohém směru specifické problematice. Na jedné straně v ní nalézáme vysokou diverzitu přírodních poměrů, na druhé straně však husté zalidnění, rozvinutý průmysl, těžbu nerostných surovin a především blízkost největší urbanizované plochy českých zemí, kterou představuje hlavní město Praha a jeho zázemí včetně komunikačních sítí. To se projevuje v nadmíru složité problematice ochrany přírody. Tlak ekonomických zájmů zde totiž ohrožuje přírodní hodnoty v míře, která nemá obdoby v jiných krajích ČR.

### **Faktory ohrožující životní prostředí**

Územně analytické podklady Středočeského kraje (2013) definují slabé stránky životního prostředí kraje, některé z nich jsou typické pro oblast okolí Prahy, další pro Slánsko.

Do první skupiny patří především

- vysoká koncentrace ozónu v ovzduší, což je důsledek velmi intenzivní dopravy (doprava v kraji jako celku produkuje skoro 20 % celkových emisí CO, NO a PM z dopravy v ČR, což je jasně nejvíce ze všech krajů)
- vysoké koncentrace oxidu uhličitého
- lokální imisní zátěž oxidem uhličitým, suspendovanými částicemi frakce PM10, polycyklickými aromatickými uhlodoly a těžkými kovy; příčinou je opět především doprava, ale také lokální vytápění nekvalitními palivy, málo se dosud využívají obnovitelné zdroje energie
- vysoká koncentrace individuálních rekreačních zařízení, v návaznosti na to i vysoké množství černých skládek

Oblasti vzdálenější od Prahy (Slánsko) ohrožují

- mimořádný podíl zemědělské půdy (vyplavování živin ohrožuje kvalitu povrchových a podzemních vod)
- důsledkem zemědělské činnosti je také scelení ploch půdy a ohrožení větrnou a vodní erozí
- stále vysoký podíl domácností nepřipojených na kanalizaci
- skládkování je stále nejrozšířenějším způsobem likvidace odpadů, přes značné zlepšení v třídění odpadů je málo využívána separace a následné materiálové využití odpadů
- značná plocha území je poškozena důlní činností (poddolovaná území, hrozba eroze)
- přetrvávají kontaminace půdy z horninového prostředí
- v území je řada rozsáhlých lokalit tzv. brownfields, většinou jde o opuštěné areály průmyslových podniků (cukrovar Zvoleněves), anebo nedokončené stavby (Zlonice), vzhledem k vlastnictví těchto objektů (soukromí vlastníci) je obtížné i využití

K těmto ohrožením je třeba připočíst specifický důsledek dlouhodobé zemědělské činnosti v regionu a následného průmyslového boomu, který znamenal odliv lidí do měst – v mnoha obcích jsou nevyužité a vzhledem k obrovským rozměrům i těžko opravitelné a udržitelné zemědělské objekty (bývalé sýpky, cukrovary, pivovary apod.). Některé z těchto objektů jsou sice zařazeny mezi památkově chráněné, což opravu však spíše komplikuje a neposkytuje to ochranu ani před přirozeným chátráním, ani před lupiči (zničení sýpky v Hospozínku nebo v Břešťanech, kde se však našel movitý vlastník, který památku nyní zachraňuje).

## **Vodní toky a vodní režim oblasti**

Vodní toky byly na území MAS také zásadně pozměněny regulacemi, melioračními zásahy, vytvářením nádrží na toku apod. Nejvýraznější vliv na jejich současný stav měly úpravy vodních toků, které znamenaly napřímení trasy toku a denaturalizaci jeho koryta – vydláždění betonovými prvky nebo dokonce uzavření toků do potrubí, homogenizaci hydrologických poměrů, odstranění břehových a doprovodných porostů apod. Zcela zásadní vliv na funkce vodních toků mělo nevhodné využívání údolních niv, především velká míra jejich zornění. Veškeré tyto prvky charakterizuje zásadní narušení říčního kontinua, kdy v konečném výsledku došlo ke snížení samočisticí schopnosti vodních toků, k omezení jejich ekologické a hydrologické funkce v krajině, zásadních změn v oživení a struktuře společenstev a k celkovému snížení ekologické hodnoty těchto ekosystémů. Ještě v poměrně nedávné době převládalo chybné přesvědčení, že protipovodňová ochrana sídel je bezproblémově řešitelná dostatečně kapacitními koryty vodních toků nebo transformací povodňových průtoků velkými retenčními nádržemi. Následující dramatické úpravy koryt vodních toků, jejich zvýšená kapacita (vystavění profilu s největší možnou rychlostí proudění), napřímení, prohloubení s dopadem na zpětnou erozi ve výše ležících úsecích toku, zcela zničily nebo závažně poškodily biotopy vázané na prostředí proudící vody.

### *Vltava*

Vltava od Prahy po Mělník je technicky upravená zejména pro potřeby plavby, podélný profil toku určuje soustava zdymadel. I se zřetelem k plavebnímu využití technická úprava zbytečně velkou měrou zbavuje řeku členitosti. V rámci odstraňování povodňových změn byly z významné části zlikvidovány břehové a příbřežní porosty, zbývající jsou ve špatném zdravotním stavu. Koncepční péče o porosty neexistuje. Následné úpravy v podstatě zlikvidovaly projevy samovolné denaturace povodní v roce 2002. Tento úsek řeky provází mezinárodní cyklistická stezka, jejíž špatný stav neodpovídá západoevropskému standardu cyklostezek vedoucích podél srovnatelných vodních toků.

### *Přítoky Vltavy*

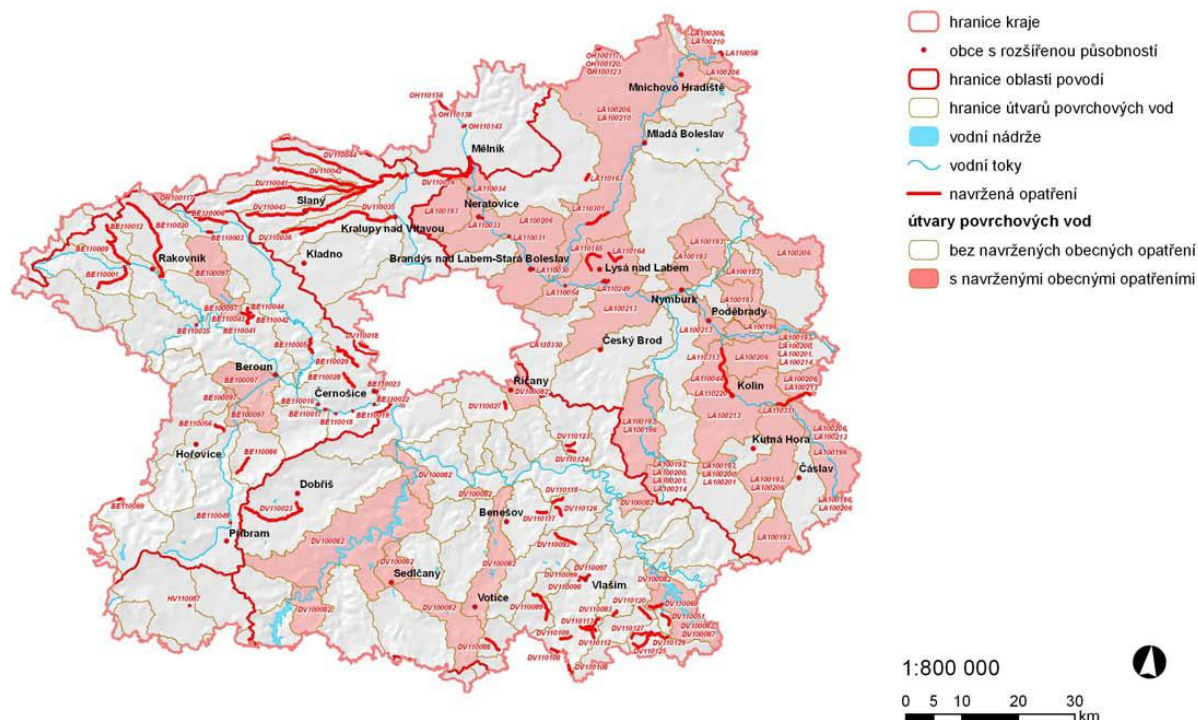
Síť přítoků Vltavy, tekoucích souběžně od západu k východu, odvodňuje Slánsko a Velvarsko. Celkově se jedná o zemědělsky velmi intenzivně využívanou krajinu. V úhrnu skromné přírodní hodnoty této krajiny se soustřeďují převážně do údolí potoků, což těmto vodním tokům dodává na důležitosti. V zanedbaných a jakoby zapomenutých údolích se někde vyskytují cenná přírodní území a některé úseky těchto toků jsou hodnotné přírodního charakteru (jako například významné části Zákolanského potoka), naopak jiné části jsou postiženy nadměrným rozsahem technických úprav (zejména toky v povodí Bakovského potoka – Červený, Bakovský, Zlonický, Vranský potok). Rehabilitace ekologické stability této krajiny bude zřetelně vycházet právě z těchto vodních toků a jejich údolí. V minulých letech započal tento proces několika akcemi Programu revitalizace říčních systémů – z iniciativy soukromých investorů byly vybudovány nebo rekonstruovány malé vodní nádrže v Pálči, Jarpicích, Zichovci a Královicích.

Slánsko patří k oblastem, kde byl nejvýrazněji ovlivněn rozsah vodních prvků. Specifickým problémem je redukce přirozené šířky říčních koridorů zástavbou, která vede mj. k velkým škodám za extrémních povodní. Celkově je Slánsko a také Velvarsko vodohospodářsky labilní – zatímco běžným stavem je nedostatek vody v krajině, při mimořádných srážkových událostech zesiluje charakter krajiny a upravenost vodních toků povodňová rizika (Velvary, 2002). Bakovský potok patří k pravidelně sledovaným tokům ve Středočeském kraji. Problematické jsou hlavně úseky vodních toků s menší vodností a vysokou kumulací zdrojů znečištění. Mezi toky, ve kterých byla identifikována velmi silně znečištěná voda (V. třída jakosti), byl zařazen Zákolanský potok.

Slánsko patří k nejsušším oblastem České republiky vůbec (úhrn celoročních srážek se pohybuje v průměru kolem 460 mm), a tak drobné toky obecně trpí nedostatkem vody. Plány povodí předpokládají právě na tocích na Slánsku realizaci opatření, která mají částečně tento stav napravit a

přiblížit toky přírodnímu stavu (obnova přirozené členitosti vodního toku v rámci koryta, aktivace, obnova a zřizování postranních ramen, tůň a mokřadů, hospodaření na rybnících apod.).

### Opatření k zajištění odpovídajících hydromorfologických podmínek



Zdroj: Plány oblasti povodí, převzato z Vyhodnocení podkladů pro druhou úplnou aktualizaci rozboru udržitelného rozvoje Středočeského kraje, červen 2013

### Přírodní hodnoty území

Krajina MAS Přemyslovské střední Čechy spadá do oblasti Dolního Povltaví s Pražskou tabulí, je součástí Středolabské tabule, charakteristické druhově bohatými rostlinnými společenstvy. Vyhřátá stanoviště na skalách kolem Vltavy jsou domovem koniklece lučního, třemdavy bílé, pryskyřníku ilyrského, lipnice bádenské a křivatce českého. Z živočichů je na území mikroregionu nejzajímavější a nejvýznamnější fauna obojživelníků, plazů a drobných savců.

V území Přemyslovských středních Čech jsou velkoplošná chráněná území (mezi největší patří Džbán a Roztocký háj – Tiché údolí) a deset evropsky významných lokalit NATURA 2000 (seznamy přírodních parků, chráněných území, významných krajinných prvků a lokalit Natura 2000 je přílohou této strategie, viz kap. 6.2).

### Ložiska nerostných surovin a těžební činnost

Na území MAS Přemyslovské střední Čechy se nacházejí ložiska černého uhlí, jejichž těžba v minulosti podpořila průmyslový rozvoj a význam Kladenska. Uhlonosný karbon v okrese Kladno je součástí kladensko-rakovnické pánve. Dlouhodobou těžební činností jsou zásoby uhlí téměř vyčerpané a těžba byla z ekonomických důvodů ukončena.

Na území jsou evidována následující ložiska černého uhlí v obcích Slaný, Třebusice a Malíkovice – Řisuty. Poslední nově ověřené ložisko Slaný, které bylo před rokem 1990 připravované k otvírce, je v současnosti zahrnuto do útlumového programu.

Naleziště rud na území MAS:

- černé uhlí – okolí Slaného v kladenské pánvi,
- ložisko germania (vázané na černé uhlí) je v okrese Kladno v k. ú. Třebusice

Dále se na území nacházejí dvě netěžená ložiska jílů – Kačice a Malíkovice – Řisuty. Jedná se o neperspektivní ložiska, jejichž surovina byla ověřena při průzkumu černého uhlí jako doprovodná a nachází se v hloubce 600 m pod úrovní okolního terénu.

Ložiska štěrkopísků se nacházejí především v severovýchodní části – v okolí Velvar. V minulosti bylo ložisko Chržín těženo stěnovou pískovnou Uhy. V jeho severním pokračování mezi obcemi Chržín – Nové Ouholice – Nová Ves a Sazená se nachází netěžené ložisko Chržín – Nové Ouholice. Ve stejné oblasti, cca 2 km od Nelahozevsí, se nachází i těžené ložisko Nelahozeves – Uhy. V centrální části pískovny je provozována skládka tuhých komunálních odpadů.

Dalším těženým ložiskem je ložisko Černuc. Cihlářskou surovinou jsou tu spraše či sprašové hlíny, s častým podílem úlomků a nehojnými výskyty cicvárů. Ověřena byla na výhradních ložiskách Třebichovice a Ledce – Šternberk.

Na ložisku Libčice – Letky, „Na Zabitém“, se těží cihlářské suroviny pro nový závod v Letkách. Surovina je vhodná i pro náročnější výrobní sortiment tenkostěnných prvků pro stropní konstrukce. Vytěžené prostory ložiska slouží jako řízené skládky pro komunální a inertní odpad. Ložisko je náhradou za ložisko Letky – Libčice nad Vltavou.

Další náhradní surovinovou základnou je nevýhradní ložisko Libčice – Tursko. Vytěžené ložisko Libčice znamená hrozbu přeměny vytěžených jamy na divoké skládky. V současné ekonomické situaci se vyplácí koupit lom a nechat jej zavézt odpadky.

#### Skládky odpadu na území MAS Přemyslovské střední Čechy

Název	Skupina	Projektovaná kapacita (m <sup>3</sup> )	Volná kapacita	Rok ukončení skládk.	Poznámka
Skládka UHY s.r.o.	S III (S-OO)	750.000			byla otevřena nová etapa
TAUM - Václav Maurer - terénní úpravy pískovna Černuc	S-IO	3.200.000			300.000 m <sup>3</sup> odpadních hmot
MěÚ Veltrusy - skládka Veltrusy Pískovna	S I (S-OO)	80.000	25.000 t	2010	
Bohemian Artisan, s.r.o. - cihelna Stehelčevy	S I	60.000		2007	
Bohemian Artisan, s.r.o. - Letky / Libčice n. Vlt.	S I	300.000			
Šroubárna Libčice spol. s.r.o. - odkaliště Kovandova bouda	S II	60.000	30.000 m <sup>3</sup>	2030	vedeno jako vodohosp. dílo, nyní se neukládá
Vratislav Matoušek – skládka inertních odpadů – Libčice pískovna	S I	1.200.000		2020	
REGIOS a.s. – skládka Úholičky	S III (S-OO)	845.000	732.000 m <sup>3</sup>	2031	skládkování rozděleno na 5 etap
Real Leasing Kladno,	SII	4.510.000		2005	



spol. s r.o. - skládka Buštěhradská halda					
--	--	--	--	--	--

Zdroj Koncepce POH, Středočeský kraj

Spalovací zařízení na území MAS Přemyslovské střední Čechy nejsou.

#### Likvidace odpadů na území MAS Přemyslovské střední Čechy

zařízení	určení	sídlo
COMAX, spol. s r.o., 273 24 Velvary 420	Využívání odpadů tavením	Velvary 420, 273 24
EKO - KARBO a.s., sídlo - Soukenická 996/11, Ostrava - Moravská Ostrava; kancelář - Dubská, Teplárna Kladno 1, 272 80	Semimobilní mísící stanice popelovin na výrobu stabilizátu	Pískovna Černuc
AVE Kladno s.r.o., Smečenská 381, 272 04	Překladiště odpadů	Areál AVE Kladno, bývalá skládka Kladno - Libušín
AVE Kladno s.r.o., Smečenská 381, 272 04	Recyklace stavebních a demoličních odpadů	Areál AVE Kladno, bývalá skládka Kladno - Libušín
Oldřich Poláček, Hole 11, 252 64 Svrkyň	Mobilní recyklační linka na úpravu stavebního odpadu	Sběrný dvůr Salvátor, Malé Čičovice
REGIOS a.s. Úholičky, Úholičky 215, 252 64 Velké Přílepy	Mechanická úprava plastů před jejich mater. využitím	areál skládky Úholičky

Zdroj Koncepce POH, Středočeský kraj, aktualizováno MAS

#### Staré ekologické zátěže s extrémní a vysokou rizikovostí na území MAS

Okres / Lokalita	Místní název	Provozovatel	Rizikovost	Doporučení dalšího postupu
Černuc	Pískovna	OÚ Černuc	2-vysoká	Provedení hydrogeol. průzkumu a na základě výsledků skládku vhodným způsobem sanovat.
Slaný	Skládka TKO Slaný „U letiště“	TS Slaný	2-vysoká	Zamezení infiltrace srážkových vod, odvedení povrchových přívalových vod, zbudování monit. systému. Provedení sanace skládky - úprava sklonu svahů (1 : 2,5), zbudování těsnící vrstvy, vybud. obvodových příkopů pro odvod srážek, provedení biologické rekultivace povrchu, zbudování reprezentativních monitorovacích objektů (2 - 3 vrty v prostoru pod skládkou).
Želenice	Pod kaštany	OÚ Želenice	2-vysoká	Skládka je poměrně velkého rozsahu, bylo by vhodné ověření možnosti kontaminace podzemních vod v okolí skládky.
Přelíc	U čtyř patníků	OÚ Přelíc	2-vysoká	Pravidelné monitorování skládky, na jejím základě bude rozhodnuto o dalším postupu.
Nelahozeves	Struskoviště - skládka sudů styrenu	Kaučuk, a. s., Kralupy nad Vltavou	2-vysoká	Monitoring vod

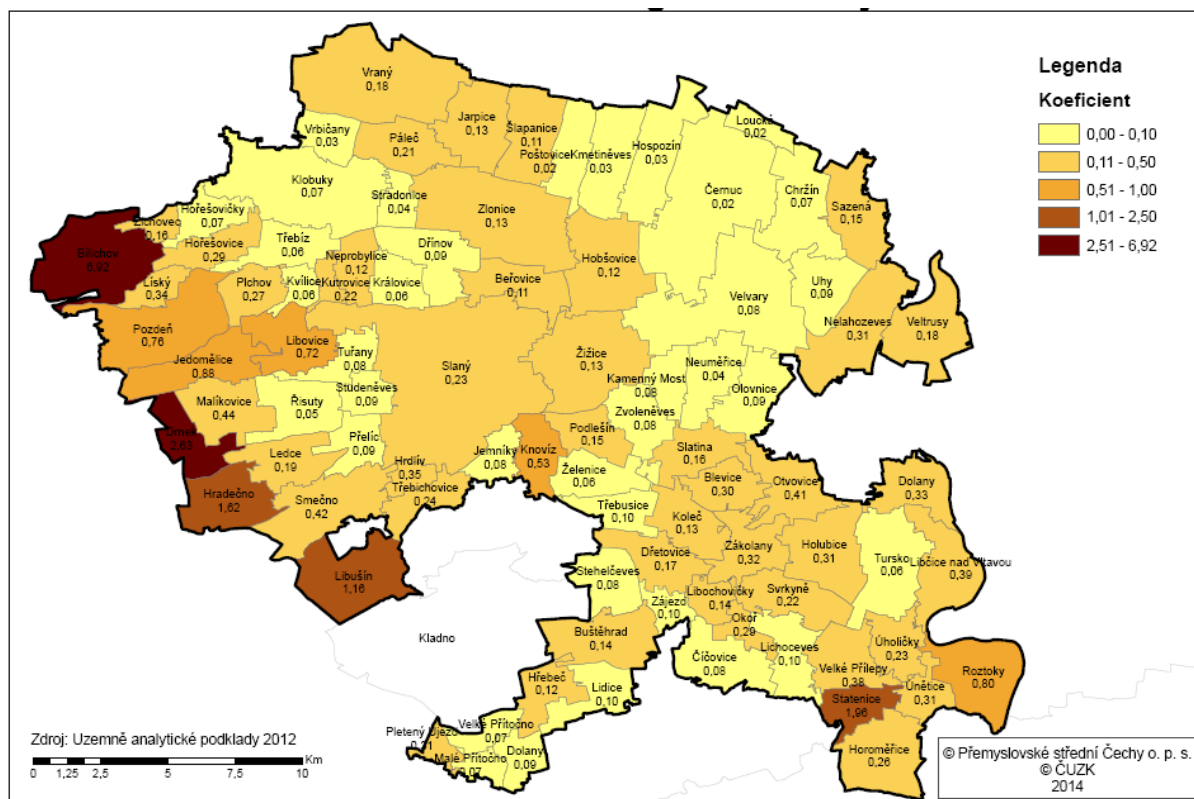
Zdroj Koncepce POH, Středočeský kraj

### Koeficient ekologickej stability<sup>1</sup>

Podle koeficientu ekologické stability, který měří podíl ekologicky příznivých ploch a ploch, které zatěžují životní prostředí, patří do území s max. narušením přírodních struktur v celkem 22 obcích. Většina obcí regionu náleží do území nadprůměrně a intenzivně využívaných zejména zemědělskou velkovýrobou. Ekologicky vyváženou krajinu nalezneme ve třech obcích regionu (Drnek, Hradečno, Statenice) a v Bílichově jde o krajinu s převahou přírodních a přírodě blízkých struktur.

- $0,10$  - Území s max. narušením přírodních struktur, základní ekolog. funkce musí být intenzivně a trvale nahrazovány technickými zásahy
- $0,10 < K_{es} < 0,30$  - Území nadprůměrně využívané, se zřetelným narušením přírodních struktur, základní ekolog. funkce musí být soustavně nahrazovány technickými zásahy
- $0,30 < K_{es} < 1,00$  - Území intenzivně využívané zejména zemědělskou velkovýrobou, oslabení autoregulačních pochodů způsobuje jejich značnou labilitu a vyžaduje vysoké vklady dodatkové energie
- $1,00 < K_{es} < 3,00$  - Vcelku vyvážená krajina, v níž jsou technické objekty relativně v souladu s dochovanými přírodními strukturami, důsledkem je i nižší potřeba energomateriálových toků (Drnek, Hradečno, Statenice)
- $3,00 < K_{es}$  - Stabilní krajina s převahou přírodních a přírodě blízkých struktur

**Koeficient ekologické stability v obcích Přemyslovských středních Čech  
(za rok 2012)**



Zdroj: ÚAP Středočeského kraje

<sup>1</sup> Podíl ekologicky příznivých ploch a ploch, které zatěžují životní prostředí. Počítá se jako poměr druhů pozemků (chmelnice + vinice + zahrady + ovocné sady + trvalé travní porosty + lesní půda + vodní plochy) / (orná půda + zastavěné plochy + ostatní). Použitý způsob výpočtu řadí chmelnice mezi stabilní (ekologicky příznivé) plochy. Zdrojem dat pro výpočet je ČÚŽK, a to na základě metodického návodu k příloze č. 1 části B vyhlášky č. 500/2006 Sb. o územně analytických podkladech, územně plánovací dokumentaci a způsobu evidence územně plánovací činnosti.

